

تقرير مراقبة الانتخابات البرلمانية لعام ٢٠١١ - ٢٠١٢

من منظور نوعي

تحت عنوان:

في برلمان ٢٠١٢ ..

ماذا خسرت النساء وماذا خسرت مصر؟!

تحرير

أ. نهاد أبو القمصان

فريق العمل بالتقرير

جمع المادة

سحر صلاح

أمل صقر

إدارة غرفة العمليات الانتخابية

غادة لظفي

فريق غرفة العمليات الانتخابية

مسئولي التواصل الإعلامي

ناهد شحاتة

نهى فرج

محمد رمضان

رامي بولس

مسئولي الاتصال

الأميرة دينا أنور

نجوي محمد علي

هناء أحمد حسين

أماني سامي

دينا حسين

زينب ابراهيم

مسئولي المتابعة الميدانية في المحافظات المختلفة:

- أحمد سعيد
- نبييل خلف
- عتاب عادل
- وائل البحيري
- عفاف راضي
- سالي سعيد
- مايكل فكري
- أزهار كرم
- أحمد عبد الوهاب
- كرم محمود سليمان
- عبد اللطيف فهمي محمد
- خالد كرم
- صفاء خريش
- هدي سميح
- حافظ عبد الحميد
- محمود أحمد مشالي
- سعيد محمد
- عمرو عبد العظيم
- فاطمة الزهراء قاسم محمد
- مصطفى عادل
- احمد محمد حامد محمد
- محمد قاسم
- مني محمد عبد الحميد
- محمد سيد
- هند اشرف
- حليلة سمير
- إيمان عطية
- محمود احمد
- عدلي نجاح
- خالد طلعت
- سهام كامل
- ناريمان علي
- أنصاف عبد الغفار
- زينب إبراهيم
- عدلي صلاح
- جيهان زعفان
- بيشوي عاطف
- فاطمة صادق
- محمد جمال
- مصطفى زكريا
- سوسن عطا محمد
- حازم علي
- سيد عبد المجيد
- محمود شحاتة
- حنان كمال
- هبه سيد
- حسام عبد المجيد
- محمود احمد
- مني درويش
- أحمد محمد

- أسامة عبد العظيم
- مصطفى محمد مصطفى
- نهلة الضبع
- أحمد محمد عبد المجيد
- مروة سامي
- وفاء محمد
- رحاب محمد
- محمد كمال الدين
- عبد الرحمن محمد
- علي شحاتة
- أحمد نبيل



مقدمة :-

رصد تقرير المنتدى الاقتصادي العالمي حول المساواة بين الجنسين ٢٠١٠ تأخر وضع مصر في التغلب على الفجوات الموجودة بين الجنسين حيث احتلت مصر مكانة منخفضة للغاية مقارنة بباقي دول العالم "١٢٥ من ١٣٤" فيما يتعلق بالفجوة بين الجنسين في التمكين السياسي في عام ٢٠١٠ . وبالرغم من أنه لا توجد قيود دستورية أو قانونية علي مشاركة المرأة سياسيا في الأحزاب والبرلمان و الحكومة حيث النظامان الدستوري والقانوني المصري يؤسسان لدولة المواطنة والمساواة إلا انه ثمة فجوة بين قانون الدولة وقانون الأعراف والتقاليد في مصر تؤثر علي مساحات مشاركة المرأة .

ورغم مشاركة المرأة بصورة لافتة للداخل والخارج في كافة ميادين الثورة إلا أن نتائج الانتخابات البرلمانية لم تعكس هذا الدور بل وتعد النتائج المتعلقة بالمرأة كارثية في ضوء ما عرف ببرلمان الثورة جاءت مشاركة المرأة في الانتخابات البرلمانية ٢٠١٢/٢٠١١ في ظل مشهد اقل ما يوصف به هو التوتر نظرا للأوضاع غير المستقرة التي تعيشها مصر في الوقت الحالي ولا سيما علي المستوي السياسي والأمني، ويزيد من العبء ما أصاب ملف المرأة المصرية بعد الثورة والتي شاركت فيها المرأة مع الرجل علي قدم سواء وقدمت فيها التضحيات حتي الشهادة ، ولم يدر يوما بخلدها أن تكون هي الخاسر الأكبر ، لقد عكس الواقع تردي وضع المرأة بعد الثورة تمثل ذلك في الهجمة المنظمة علي مكتسباتها خلال الفترة الماضية والمطالبة بتغيير قانون الأحوال الشخصية الذي حملت بعض موادہ إنصافا للمرأة ، صاحب ذلك تنامي أصوات التيارات الأصولية التي تحجم دور المرأة في أنماط معينة وتحد من حقها في المشاركة في جميع نواحي الحياة ولا سيما المشاركة في الحياة السياسية ، حيث يري البعض أن دخول المرأة البرلمان "مفسدة" وكان ترشيح الأحزاب السلفية للمرأة علي قوائمها هو ترشيح "المضطر" .

عزز هذا الوضع المتردي غياب الإرادة السياسية التي ارتأت عدم دعم مشاركة المرأة حيث اقتضت ما سميت بوزارة الثورة الأولى والثانية علي سيدة واحدة وإن زادت مع وزارة الدكتورالجنزوري إلي ثلاث وزيرات ، كما تم إقصاءها من المواقع الهامة مثل منصب المحافظ ، ومن لجنة التعديلات الدستورية وحتى من المناقشات حول تعديل قانون مجلسي الشعب والشورى وقانون تقسيم الدوائر والتي لم يشارك فيها من النساء سوى عدد لا يتجاوز أصابع اليد الواحدة ضمن عشرات الرجال و جاء إقرارهما مخيبا للآمال ، ويعيد إنتاج مجلس ٢٠١٠ مع اختلاف وحيد يتمثل في تبادل الأدوار ما بين التيار الإسلامي والحزب الوطني .

كما ألغي قانون مجلسي الشعب والشورى كوته المرأة ونص علي أن تتضمن كل قائمة امرأة واحدة علي الأقل مخالفا العديد من المطالب التي قدمتها المؤسسات النسائية والمدنية المعنية بالمرأة والمجلس القومي لحقوق الإنسان ، ومع هذه المطالب لم يحدد القانون الجديد مكان متقدم للمرأة علي هذه القوائم لضمان التمثيل اتساقا مع ما جاء به الإعلان الدستوري .

شهد فتح باب الترشيح تخلي الأحزاب عن وعودها بوضع المرشحات في مكان متقدم من القائمة، لتجد اغلب المرشحات أنفسهن في ذيل القائمة الانتخابية وهو ما يعني عدم فوزهن، يأتي ذلك متسقا مع تهميش الأحزاب المصرية التقليدية للمرأة ، وإهمال معظم الأحزاب الجديدة التي تأسست بعد الثورة لقضية المرأة فمعظم الأحزاب الجديدة والتي وصل عددها إلي أكثر من ٤٧ حزبا أغلبها ادمج حقوق المرأة في برنامجه الحزبي ضمن إطار مجتمعي عام ، فيما اكتفت خمسة أحزاب فقط بالنص على عدم التمييز ضد المرأة واهتم حزبين فقط بإدماج المرأة في المكون الاقتصادي والاجتماعي والسياسي لبرامجهم الحزبية.

أما الأحزاب ذات المرجعيات الإسلامية فرغم تأكيد برامجها على المساواة بين الرجل والمرأة إلا إنها رهنت ذلك بالتفريق بينهما في الأدوار الاجتماعية والإنسانية دون توضيح لماهية الأدوار الاجتماعية والإنسانية.



القسم الأول

المؤشرات والنتائج

مؤشرات أوليه للعملية الانتخابية من منظور نوعي

المؤشر الأول : تقدم المرأة المصرية كمرشحة وناخبة بصورة غير مسبوقه :-

وصل عدد المرشحات ولأول مرة منذ تاريخ مشاركة المرأة السياسية عام ١٩٥٦ إلى ٩٨٤ مرشحة ، ٦٣٣ قائمة ، و٣٥١ فردي ،

رغم الظروف السياسية والأمنية المعقدة ، لم تشهد مصر هذا الإقبال من النساء علي الترشيح من قبل، ففي ضوء الانتخابات البرلمانية عام ٢٠١٠ والتي سميت إعلاميا " الفرصة الذهبية للمرأة " نظرا لتخصيص ٦٤ مقعدا في مجلس الشعب للمرأة ، وصل عدد المرشحات إلي ٤٠٤ مرشحة ووصل الترشيح في الانتخابات التي سبقتها عام ٢٠٠٥ والتي لم يكن بها مقاعد مخصصة للنساء إلي ١٣٣ مرشحة .

علي مستوي الناخبات وصل عدد من لهن حق التصويت إلي ٢٣ مليون وخمسمائة ألف ناخبة ، أيضا في واقع غير مسبوق فمع الانتخاب بالبطاقة الشخصية كانت النساء كتلة تصويتية لا يستهان بها ، ومثلما كان حضور المرأة المصرية باهرا في ميادين الثورة كان حضورها لافتا في صفوف الناخبين التي امتدت لساعات تحملتها النساء مع تحمل أعباءهن العائلية حيث حملت الكثيرات أطفالهن لساعات في انتظار الإلقاء بالصوت أملا في برلمان يحفظ كرامتهن ويؤمن الغد لأسرهن .

المؤشر الثاني : تقدم محافظات الجنوب "المحافظ" و محافظات الحدود "القبليّة" في دعمها للمرأة :-

تتمسك كافة القوي السياسية باختلاف انتماءاتها بالادعاء بأن التقاعس عن دعم مشاركة المرأة يرجع لعدم تقبل المجتمع المصري لمشاركتها، وتعتمد في تحليلها لهذا الادعاء علي التنوعات الجغرافية والقبليات والعصبيات ،إلا أن مؤشرات الترشيح جاءت مغايرة تماما ، حيث وصلت أعلي نسبة ترشيح للمرأة علي القوائم في محافظتي شمال سيناء وأسوان حيث كانتا اعلي المحافظات ترشيجا للنساء علي نظام القوائم بنسبة ٢٨.٨% ، ٢٨% تلتها محافظة الوادي الجديد الحدودية بنسبة ٢٧% والتي تتميز بالطابع القبلي " من الجدير بالذكر أن المرأة المنتخبة الوحيدة في مجلس الشورى السابق كانت تنتمي لمحافظة الوادي الجديد" .

ثم جاءت الأقصر بنسبة ٢٥% تساوي معها كلا من محافظات البحر الأحمر و السويس والإسماعيلية بنسبة ٢٥%.

أما القاهرة الكبرى والتي تضم ثلاثة محافظات هي القاهرة والجيزة والقليوبية وتضم اكبر رقعة مدنية في مصر فقد وصلت ترشيحات النساء علي القوائم في محافظة القاهرة إلي ١٣%، والجيزة ١٣% والقليوبية ١٧.٧%.

وكانت اعلي المحافظات ترشيحا للنساء في النظام الفردي بور سعيد والبحر الأحمر بنسبة ١١% ثم جنوب سيناء بنسبة ١٠% ثم الوادي الجدي بنسبة ٧% ثم الجيزة بنسبة ٥.٦% وكانت اقل المحافظات ترشيحا للنساء علي مقاعد الفردي هي محافظة كفر الشيخ بنسبة ١.٥%.

الأمر الذي يؤكد ضرورة مراجعة القوي السياسية قراءتها للواقع الجغرافي والديمغرافي واتجاهات الناخبين لعل ذلك يساهم في إعادة النظر في مواقفها النمطية تجاه المرأة والعمل بجدية لدعم الكوادر النسائية بها وجذب المزيد من في ضوء كثلة تصويتية للنساء لا يمكن الاستهانة بها .

المؤشر الثالث : قضية المرأة تتساوي فيها الانتماءات الإيديولوجية وتقع رهينة القراءة المغلوطة للواقع :-

دائما ما تراهن النساء علي القوي التقدمية والليبرالية في دعم المرأة ، إلا أن هذه القوي تقع رهينة القراءة المغلوطة لثقافة الناخبين ولا تختلف كثيرا في مواقفها العملية تجاه المرأة عن التيارات المحافظة رغم تقدم خطابها النظري .فقد تقاربت ترشيحات القوي السياسية فيما يتعلق بالمرأة ولم يقدم أي تيار علامة فارقة تشير لاختلافه عند الناخب أو الناخبة .

فرغم إعلان ائتلاف الثورة مستمرة عن أنه سيخصص ٥٠% من قوائمه للشباب والمرأة ، جاءت نسبة مشاركة النساء علي قوائمه ١٦%، ورغم التوجه الليبرالي الواضح للكثلة المصرية جاءت ترشيحات النساء علي قوائمها ١٥.٨% ، وحزب الوفد الليبرالي ١٣.٧%، غير بعيدة عن ترشيحات حزب الحرية والعدالة التابع لجماعة الإخوان المسلمين التي وصلت إلي ١٣.٦% ، وكذلك حزب النور السلفي التي وصلت ترشيحات النساء علي قوائمه التي أطلق عليها "ترشيح المضطر" إلي ١٣.٢%

وان سجلت بعض الأحزاب نسبة أفضل لمشاركة المرأة حيث وصلت مشاركتها علي قوائم حزب حقوق الإنسان والمواطنة إلي ٣٠% ، وحزب الاتحاد المصري إلي ٢٧.٥% ، تلاها حزب العدالة والتنمية المصري ٢٥% وحزب الأحرار وحزب الأحرار الاشتراكي ٢٥% .

ومن اللافت للنظر العلاقة العكسية بين نسبة مشاركة المرأة وعدد المرشحين التابعين للحزب حيث اشتركت الأحزاب التي ارتفعت نسبة مشاركة المرأة علي قوائمها إلي الربع أو الثلث في قلة عدد مرشحيتها من الجنسين.

المؤشر الرابع : مكانة المرشحات علي القوائم:

مكانة متقدمة للمرشحات علي القوائم " الثلث الأول من القائمة "

جاءت الكثلة المصرية وحزب المحافظين في مقدمة الأحزاب بوضع عدد ١٠ سيدات في المقدمة ، ثم حزب الحرية بوضع عدد ٨ سيدات ، تلاهم كلا من حزب الحرية والعدالة وحزب العدل وائتلاف الثورة مستمرة بعدد ٧ سيدات ، كما شغلت مكانة متقدمة في أحزاب أخرى ولكن بأعداد أقل .

- مكانة المرشحات في وسط القوائم " الثلث الثاني من القائمة "

تصدرت ترشيحات حزب الإصلاح والتنمية والكتلة المصرية بعدد ١٢ مرشحة ، تلاها حزب الوفد بعدد ٩ مرشحات ثم حزب الحرية والعدالة وحزب الوسط بعدد ٦ مرشحات ثم الأحزاب الأخرى بأعداد اقل .

- مكانة المرشحات في نهاية القوائم " الثلث الأخير من القائمة "

تصدر حزب النور الأحزاب التي وضعت المرأة في نهاية القوائم بعدد ٤٠ مرشحة ، وجاءت الترشيحات في الجزء الأخير من القوائم لدي حزب الحرية والعدالة بعدد ١٨ مرشحة ثم الكتلة المصرية بعدد ٦ مرشحة وحزب الوفد بعدد ١٥ مرشحة وحزب الإصلاح والتنمية بعدد ١٣ مرشحة .

المؤشر الخامس : المال وصناعة النجوم وأثرهما علي المرشحات

كثيرا ما يتردد الحديث حول أن المرشحات لا يدعمن النساء وبدلل المحللين علي ذلك بعدم فوز أي من النساء علي مقاعد الفردي رغم الكتلة التصويتية الضخمة لهن ، وان كان هذا الرصد لا يخلو من الصحة إلا انه يخلو تماما من قراءة أو تحليل العوامل المؤثرة على اتجاهات الناخبين في التصويت أو الواقع السياسي الذي نافست فيه المرشحات لاسيما المستقلات

فقد حصدت القوي السياسية التي لم تكن داعمة للمرأة على القوائم أكثر من ٩٠% من المقاعد الفردي ، وهذه المقاعد من المفترض أنها خصصت للغالبية من المصريين الذين لا ينتمون إلي تيار أو حزب سياسي، إلا إنه نتيجة لضغط القوي السياسية تم السماح لهن بمنافسة المرشحين غير المنتمين او المتمتعين بدعم أي حزب أو تيار . وبقيت نسبة متواضعة حصدها غير المنتمين لحزب لكن جمع بينهم عامل أساسي وهو كونهم نجوم إعلامية نتيجة وجودهم في البرامج الفضائية إما كضيوف أو كمقدمي برامج

ومن ثم وجدت النساء أنفسهن في مواجهة إما كتلة سياسية ضخمة أو نجوم إعلامية لامعة ، ويمكن الإشارة الى العديد من الحالات منها حالة جميلة إسماعيل مرشحة فردي مستقل الدائرة الثالثة قصر النيل والتي تتميز بتاريخها السياسي المعروف ، الا انها كانت أمام منافسة لمرشح الكتلة أو مرشح التيار الديني ، ورغم كونها إعلامية لامعة أيضا إلا أن المواجهة مع كتل سياسية بإمكانياتها المالية الكبيرة جعلت المواجهة غير متكافئة وساهمت في خروجها من السباق الانتخابي بأقل من ألف صوت عن المرشح الفائز

المؤشر السادس : ضعف الرقابة والقوة الإلزامية للقانون دفعت ثمنه النساء بالدرجة الأولى

تمتعت اللجنة العليا للانتخابات بخبرات قضائية وقانونية عظيمة ، إلا أن ذلك لم ينعكس على دورها في الإشراف على الانتخابات حيث لم تكن تملك القدرة على التعامل مع انتهاكات العملية الانتخابية أو حتى انتهاك القرارات الصادرة عنها ، ورغم تقديرنا ، إلا أن اللجنة لم تملك الصلاحيات الكافية التي تؤهلها للتصدي للانتهاكات الانتخابية ولم تملك الآليات التنفيذية التي تمكنها من وقف أو الحد من التجاوزات . لكن تكمن المشكلة في أن اللجنة لم

تعترف بهذه الإشكاليات التي حدثت بشكل كبير من فاعليتها وإنما على العكس ارتأت التعامل مع الانتهاكات إما بمنطق التقليل من أهميتها وتأثيرها على مسار العملية الانتخابية أو باعتبارها لا تراها ، وهو ما تمثل في عدة تجاوزات أثرت على النساء ، يأتي في مقدمتها أمرين:-

الأول: صممت اللجنة العليا للانتخابات حيال ما قام به حزب النور الإسلامي من اهانة للنساء سواء على قوائمهم الحزبية أو خلال تصريحات بعض قيادته الذي اعتبر أن مشاركة النساء في الانتخابات "مفسدة" ووضعها على القوائم وضع "المضطر" ، ولم تعتبر اللجنة أن إنكار حق المرأة في العمل العام وإلغاء وجودهن على قوائم الترشيح واستبدال صورهن إما بصورة وردة أو بشعار الحزب مخالف لقرار اللجنة العليا للانتخابات رقم ٢١ لسنة ٢٠١١ الخاص بالقواعد المنظمة لحملة الدعاية الانتخابية ، المادة الثانية التي تنص على (التزام المرشح بالمحافظة على الوحدة الوطنية، والامتناع عن استخدام الشعارات أو الرموز أو القيام بأنشطة للدعاية ذات طابع ديني أو علي أساس التفرقة بسبب الجنس أو اللغة أو العقيدة) .

ونص المادة التاسعة من نفس القرار التحي تنص على أنه (يحظر القيام بأية دعاية انتخابية تنطوي على خداع الناخبين أو التدليس عليهم بنشر أو إذاعة أخبار كاذبة عن موضوع الانتخاب أو عن سلوك أحد المرشحين أو عن أخلاقه أو التشهير به من خلال الكلمات أو الصور أو المعاني أو الرموز أو الإيماءات أو حيل الجرافيك أو أي شكل آخر بقصد التأثير على العملية الانتخابية أو توجيه الناخبين إلى إبداء الرأي علي وجه معين أو الامتناع عنه)

وأمام صمت اللجنة أقدمت أحزاب أخرى على إلغاء صورة المرشحة من القوائم مثل حزب الوفد وذلك في الدائرة الثانية في محافظة المنيا مما يعد سابقة خطيرة يقوم بها حزب ينتمي للتيار الليبرالي .

الثاني: التسامح مع تجاوز سقف الإنفاق على الحملات الانتخابية ، فقد حدد القانون سقف الإنفاق لكلا من القوائم والفردية بمبلغ خمسمائة ألف جنيه ، وفي حالة الإعادة مائتين وخمسين ألف جنيه ، الأمر الذي يساهم في تكافؤ الفرص بين المرشحين ، إلا أن اللجنة لم تقم بأي دور رقابي أو عقابي لتجاوز الحد الأقصى للإنفاق ، لتجد المرشحات ولاسيما مرشحات الفردي أنفسهن أمام كرتلات انتخابية لا حدود لإنفاقها علي أرض الواقع أو إعلانات الفضائيات وتضيع جهود بعض المرشحات الجادة في حملاتهن ضمن قوائم الفردي التي تعدت في كل الدوائر مائة مرشح ليلعب الإنفاق الانتخابي الضخم في الحملات الميدانية وفي الفضائيات دور هام في توجيه الناخبين ، وتساهم في الكلمة الأخيرة في آذانهم أمام اللجان الانتخابية بفرق من العاملين التابعين للأحزاب والقوى السياسية الدور الحاسم في الاختيار بصرف النظر عن جنس المرشح

نتائج ترشح النساء في انتخابات مجلس الشعب ٢٠١١ خلال المراحل الثلاثة.

إجمالي ونسب المرشحات علي مستوى الجمهورية

بلغ إجمالي ترشح النساء في انتخابات مجلس الشعب علي المراحل الثلاث بلغ ٩٨٤ مرشحة من إجمالي ٨٤١٥ مرشح ومرشحة منهن ٣٥١ مرشحة علي المقاعد الفردية ٤٨٤٧ مرشح ومرشحة و ٦٣٣ مرشحة علي القوائم الحزبية من إجمالي ٣٥٦٦ مرشح ومرشحة.

جدول يوضح أعداد ونسب النساء في المراحل الثلاثة علي مستوى الجمهورية

المرحلة	اجمالي المرشحين والمرشحات	اجمالي النساء في المرحلة	نسب ترشح النساء	اجمالي المرشحين والمرشحات علي المقاعد الفردية	نسب ترشح النساء علي المقاعد الفردية	اجمالي المرشحين والمرشحات علي القوائم الحزبية	نسب ترشح النساء علي القوائم الحزبية
المرحلة الاولى	١٥٤٧	٣٧٦	%٢٤.٣	١٠٥٥	١٦٤	٤٩٢	%٤٣
المرحلة الثانية	٣٨١٣	٣٢٨	%٨.٦	٢٢٤١	١٠٧	١٥٧٢	%١٤
المرحلة الثالثة	٢٧٥٣	٢٨٠	%١٠	١٥٥١	٨٠	١٢٠٢	%١٦.٦
الإجمالي	٨١١٣	٩٨٤	%١٢.١	٤٨٤٧	٣٥١	٣٢٦٦	%١١.٢

- حيث فازت في المرحلة الأولى " مارجريت عازر" في محافظة القاهرة في الدائرة الثانية عن حزب الوفد وحنان أبو الغيط في محافظة دمياط عن حزب الوفد. كما فازت مرشحة قائمة الكتلة المصرية في محافظة أسيوط "سناء السعيد" في الدائرة الثانية . د. أميمه كامل بالقاهرة الدائرة الرابعة عن حزب الحرية والعدالة
- بينما فازت في المرحلة الثانية رضا عبد الله محمد الدائرة الأولى محافظة الشرقية ، وعزة محمد إبراهيم الجرف الدائرة الثانية محافظة الجيزة على قوائم حزب الحرية والعدالة ، وماجدة النويشي محافظة الإسماعيلية على قائمة حزب الوفد.
- بينما فازت في المرحلة الثالثة هدي غنية بالدائرة الثانية بمحافظة القليوبية عن حزب الحرية والعدالة، سهام عبد اللطيف بالدائرة الأولى بمحافظة الدقهلية عن حزب الحرية والعدالة، برديس سيف الدين بمحافظة الوادي الجديد عن حزب العربي الديمقراطي الناصري" غير مؤكدة" مع العلم بأنه إذا لم يحصل حزب

الديمقراطي الناصري علي نصف في المائة من إجمالي عدد الأصوات الصحيحة علي مستوى الجمهورية سيفقد المقعد لصالح صالح خالد مرشح الكتلة المصرية.

مع خوض مرشحة واحدة بمحافظة الغربية بالدائرة الثالثة جولة الإعادة وهي نعمت رشاد عمال مستقلة. أي أن الفائزات تمثلت انتمائهن الحزبية ٤ أحزاب وهي : ٤ سيدات علي قوائم الحرية والعدالة و ٣ سيدات علي قوائم حزب الوفد و سيدة واحدة عن الكتلة المصرية ومرشحة واحدة عن الحزب العربي الناصري. وبهذا تصبح السيدات الفائزات علي مستوى الثلاث مراحل لا يتخطي عشر سيدات من إجمالي ٤٩٨ مقعد في مجلس الشعب. أي بنسبة ١,٨ %



القسم الثاني

لماذا الإصرار على مشاركة النساء ؟ ووضع المرأة في القانون

أكدت العديد من تقارير التنمية الصادرة عن الأمم المتحدة والبنك الدولي ومنظمة الشفافية الدولية أن المساواة بين الجنسين قضية أساسية - وهدف تنموي بحد ذاته واعتبرت أن إتاحة الفرصة لمشاركة المرأة تعد ذكاء اقتصاديا و أداة بالغة الأهمية من أجل تحسين نواتج التنمية فهي تقوي قدرات الدول على النمو ، وخفض الفقر ، والحكم بطريقة فعالة ، لذلك فإن تشجيع المشاركة السياسية للمرأة والمساواة بين الجنسين جزء مهم من إستراتيجية التنمية التي تمكن جميع الناس - رجالاً ونساء على حد سواء - من تقيادى الفقر وتحسين مستوى معيشتهم التي بدورها تفتح العديد من المجالات لزيادة المساواة بين الجنسين على المدى الطويل .

كما تلقى عدم المساواة بين الجنسين بتكاليف باهظة على صحة ورفاهية الرجال ، والنساء والأطفال ، وتؤثر في قدرتهم على تحسين حياتهم ، وإضافة إلى هذه التكاليف الشخصية ، فإن عدم المساواة تخفض الإنتاجية في المزارع والمشاريع ، وتخفض بالتالي احتمالات خفض الفقر وضمان التقدم الاقتصادي ، وتضعف أيضاً الحكم في البلد ومن ثم فاعلية سياسيات التنمية .

تأثير مشاركة المرأة علي الرفاه :

أهم تكاليف عدم المساواة بين الجنسين هي تأثيرها على حياة الإنسان ونوعية هذه الحياة ويوجد العديد من الأدلة من الدول من مختلف أنحاء العالم تبين أن الدول ذات المجتمعات التي تعاني من عدم مساواة كبيرة ومستمرة تدفع ثمناً باهظاً على شكل المزيد من الفقر ، وسوء التغذية والمرض ، وأشكال الحرمان الأخرى . وفي حين أن النساء والفتيات ، خاصة الفقيرات منهن يكتوين بنار التفرقة على أساس الجنس، فإن ذلك يلقي بعبء على الذكور أيضاً ، ففي الاقتصاديات المتحولة لدول أوروبا الشرقية عانى الرجال من تراجع مطلق في العمر المتوقع خلال السنوات الأخيرة ، والزيادة في نسبة وفيات الذكور - وهي الأعلى التي سجلت في زمن السلم - رافقت زيادة التوتر والقلق بسبب التصاعد السريع للبطالة في صفوف الرجال .

تأثير مشاركة المرأة علي الحكم :

زيادة حقوق المرأة والمساواة في المشاركة في الحياة العامة بين المرأة والرجال يرافقها أعمال تجارية وحكومية أكثر نزاهة وحكم أفضل، وحيث يزداد نفوذ المرأة في الحياة العامة ينخفض مستوى الفساد حيث ثبت بالعديد من البحوث العلمية :-

١. أن النساء في قطاعات الأعمال أقل ميلاً لدفع رشاوى لموظفي الحكومة ، ربما لأن لدي النساء معايير أخلاقية أعلى أو لحرصهن علي تجنب المجازفة .

٢. تحسين مكانة النساء يحقق مكاسب ليس للنساء فقط وإنما تمتد بالأساس إلى الأطفال والأسرة

٣. تتيح المساواة فرص متكافئة للنساء والرجال أن ينشطوا اجتماعيا و سياسيا مما يؤدي بمرور الوقت بالاستفادة بأفضل الخبرات و العقول

وعلى العكس فإن :

إساءة توجيه مهارات النساء و مواهبهن يكلف ثمنا اقتصاديا باهظا حيث لا تقل القوى العاملة للنساء ٤٠ % من اجمالي العمالة الصناعية في العالم ، و ٤٣ % من قوة العمل الزراعية و من ثم العمالة المدربة الماهرة التي تحقق إنتاجية أفضل و عندما يساء معاملة النساء أو التمييز ضدهن يكبد الأمر خسائر اقتصادية وخاصة عندما تقتصر إلى الوصول إلى تأمينات زراعية أو مصادر تطوير إنتاجهم .

وفي مجال الإدارة عندما تستبعد النساء تقل مهارات المديرين من الرجال مما يقلل فرص الإبداع و الابتكار، بل إن رفع قدرات النساء و إمكانية الاختيار و الفرص لهم تضع مستقبل الجيل القادم في وضع أفضل و لا يترتب عليه من فوائد على المستوى الوطني فقط وإنما تستفيد منه الأسر بصورة مباشرة.

وقد برز في تقرير البنك الدولي حول التنمية لعام ٢٠١١ أمثلة عديدة للفائدة المباشرة لمشاركة النساء في صناعة القرار وفي العمل :

غانا: عمل النساء يساهم في إدارة رشيدة للموارد علي مستوى المجتمع والصرف الأفضل على الطعام داخل الأسر الهند : يؤدي ارتفاع دخل النساء إلى زيادة السنوات الدراسية للأطفال لأبناء المرأة العاملة و الانتظام الدراسي كما ساهم وجود النساء في المحليات " نتيجة تخصيص المقاعد" في الحد من الفساد و الرشوة بنسب ملحوظة و استثمار أموال المحليات على الخدمات المباشرة .

كما استفاد منها الرجال أيضا، و ذلك بإعادة النظر في قوانين العمل لتحديد ساعات عمل وإتاحة الضمان الاجتماعي للجميع مما أدى إلى إتاحة الفرص للآباء عدد ساعات عمل أقل مع دخل أفضل وساعد في التمتع بحياتهم و البقاء مع أولادهم مدد أطول .

المشكلة الحقيقية

تعد منطقة الشرق الوسط و شمال إفريقيا ومنها مصر هي الأدنى في معدل مشاركة المرأة في صناعة القرار وفي قوة العمل ٢٦ % بينما يصل المعدل لأقصاه في منطقة شرق اسيا ومنها ماليزيا ٦٤ % مما يفسر التقدم الاقتصادي لماليزيا والتخلف الاقتصادي في مصر، حينما تضيق الفجوة في عمل النساء تكون نتيجة أفضل في معدلات النمو ثم ينعكس الأمر على المجتمع .

في خطط النمو للبلدان التي حققت قفزات اقتصادية شكل النهوض بالتعليم الأساسي اتبعت اتخاذ سياسات تحفيزية على التعليم " ما يسمى بالتحويل النقدي" أي تقديم مساعدات مادية للأسر لترسل أطفالها للتعليم كما في بنجلادش و كمبوديا ، كما حققت نمو أسرع من البلدان المتقدمة نتيجة لإزالة الفوارق بين الجنسين في التعليم والعمل والوصول إلى الفرص وصناعة القرار.

الإطار الدستوري و القانوني للمشاركة السياسية للمرأة :- على المستوى الدولي .

هناك مجموعة من الاتفاقيات الدولية التي وقعت عليها مصر ، تسمح بتوسيع قاعدة التمكين السياسي للمرأة، وتعتبر عاملاً مشجعاً بدرجة كبيرة في تحقيق التمكين السياسي للمرأة، والتي من أهمها :

الإعلان العالمي لحقوق الإنسان والمواطن عام ١٩٤٨

مادة "١" (يولد جميع الناس أحراراً ومتساوين في الكرامة والحقوق)

مادة "٢" المبدأ الأساسي للمساواة وعدم التمييز فيما يتعلق بالتمتع بكافة الحقوق والحريات الواردة في هذا الإعلان دون أي تمييز، كالتمييز بسبب العنصر أو اللون أو الجنس أو اللغة ... دون أية تفرقة بين الرجال والنساء).

اتفاقية الحقوق السياسية للمرأة

اعتمدت في عام ١٩٥٢ كأول صك قانوني يعالج على سبيل الحصر حقوق المرأة وتؤكد الاتفاقية على أنه من حق المرأة أن تقوم بشروط مساوية للرجل، بالتصويت في جميع الانتخابات، وشغل المناصب العامة، وممارسة جميع المهام العامة التي يحددها القانون الوطني.

العهد الدولي الخاص بالحقوق المدنية والسياسية

اعتمده الأمم المتحدة في عام ١٩٦٦، وتدعو المادة "٣" لكفالة تساوي الرجال والنساء بجميع الحقوق المدنية والسياسية المنصوص عليها في هذا العهد، وقد انضمت مصر إليه عام ١٩٨٢ ودخل حيز النفاذ في نفس العام.

اتفاقية القضاء على جميع أشكال التمييز ضد المرأة "السيداو"

اعتمدت عام ١٩٧٩ وانضمت إليها مصر عام ١٩٨١ ونصت على كافة التدابير الهادفة إلى تحقيق المساواة الفعلية بين الرجال والنساء في الميادين السياسية والاقتصادية والاجتماعية ، والمادة ٢ بالاتفاقية هي المتعلقة بمنع التمييز في الدساتير و التشريعات ، وقد تحفظت مصر على هذه المادة وهو ما يعد انتقاصاً في التزامها بتحسين أوضاع مشاركة المرأة في الحياة العامة ومن ضمنها أوضاع المشاركة السياسية .

على مستوى القانون المصري :-

- نصت المادة ٣٨ من الإعلان الدستوري على أنه " يجوز أن يتضمن حداً أدنى لمشاركة المرأة في المجلسين".

- القانون رقم ٣٨ لسنة ١٩٧٢ و هذا القانون مطبق حتي الآن في العام ٢٠١١ و بعد ثورة يناير و لكن مع بعض التعديلات التي أضفهاها المجلس العسكري بموجب المرسوم رقم ١٩٩ لسنة ٢٠١١.

- طبقا لتعديلات قانون مجلس الشعب فقد تم إلغاء كوتة المرأة التي كانت مقررة في انتخابات ٢٠١٠
- و عدم تضمن القوائم نسبة معينة لمشاركة المرأة، دون وضع آليات واضحة ومحددة لمشاركتها في الحياة السياسية كما يعد مشروع القانون مخالف للمادة ٣٨ من الإعلان الدستوري التي نصت علي " يجوز أن يتضمن حدا أدنى لمشاركة المرأة في المجلسين". و على الرغم من تأكيد العديد من القوى السياسية و المنظمات النسوية على عدم موافقتها على الطريقة التي تم تطبيق نظام بها في السابق إلا أنها أيضا أكدت على أن إلغاء هذا النظام دون وضع آليات قانونية تضمن مشاركة المرأة بصورة فعلية و عادلة يعيد المرأة المصرية إلى مربع الصفر كما أنه يؤثر سلبا علي الحياة الديمقراطية و مفهوم حقوق الإنسان .
- و لذلك دعا العديد من القيادات الحزبية و القوي السياسية و كذلك المركز المصري لحقوق المرأة إلى إعادة المطالبة بدعم تمثيل النساء عبر نظام الانتخاب بالقائمة مع تحديد حد أدنى لتمثيل المرأة على القوائم بحيث تكون نسبة تمثيل المرأة في البرلمان ٣٠% ، وعلى الرغم من عدم الاستجابة الى مطالب المجتمع المدني وبعض القوى السياسية تم التمسك بوجود ٥٠% عمال و فلاحين وذلك طبقا للإعلان الدستوري هو أمر يثير الدهشة فالمجلس العسكري ارتأى ضرورة الإبقاء على التمييز الايجابي للعمال و الفلاحين المطبق منذ أكثر من ٤٠ عاما و أثبت فشله بجدارة و لم يرى أن المرأة التي كانت جنبا إلي جنب العامل و الفلاح في ميدان التحرير مطالبة بالعدالة تستحق مثل هذا التمييز الايجابي لفترة معينة حتى تستطيع أن تثبت أقدامها في البرلمان. أيضا التمسك بتعريف العامل والفلاح الوارد بالقانون القديم وهو التعريف الذي جعل رجال الأعمال و أساتذة الجامعات يرشحون أنفسهم بهذه الصفات
- و بعد ضغط شديد من المجتمع المدني و من بعض القوي السياسية تم اشتراط وجود علي الأقل امرأة واحدة علي قوائم الأحزاب و من الجدير بالذكر أن هذا القرار يعتبر رجوعا إلي الوراء بالنسبة لدور المرأة في الحياة السياسية بل و يتناقض مع مطالب الثورة .

جهود المركز المصري لحقوق المرأة في المطالبة بدعم مشاركة المرأة السياسية :

- وقع المركز بيانا مع عدد من المنظمات الحقوقية تحت عنوان " لجنة الدستور تبدأ عملها باقضاء الخبيرات القانونيات من النساء" انتقد فيه إقصاء الخبيرات القانونيات من تشكيل لجنة التعديلات الدستورية.

➤ كما اصدر المركز والتحالف المصري للتعليم المدني ومشاركة المرأة بيانين استنكر فيهما إلغاء الكوتا النسائية في البرلمان ، البيان الأول حمل عنوان " إلغاء الكوتا عودة للخلف وتهميش النساء وإقصائهن من الحياة السياسية ومواقع صنع القرار والثاني "إلغاء الكوتا للمرأة دون آليات قانونية بديلة تضمن مشاركتها السياسية تعيد المرأة إلي المربع صفر "

➤ استنكر المركز في بيان له إقصاء النساء من التعيين في منصب المحافظ علي الرغم من تصريحات سابقة لرئيس الوزراء السابق الدكتور عصام شرف و المستشار محمد عطية وزير التنمية المحلية بدراسة ملفات السيدات العاملات في الإدارة المحلية بهدف اختيار الكفاءات منهن، لتعيينهن في هذا المنصب .

➤ أصدرت اللجنة القانونية بالمركز المصري لحقوق المرأة تعليقا على مشروع قانون مجلس الشعب والذي طرحه المجلس العسكري للحوار المجتمعي ،وقد أورد المركز رأيه في العيوب التي تضمنها مشروع القانون وطرح التصور البديل الذي يتلافى هذه العيوب .

➤ كما أرسل المركز المصري والتحالف المصري للتعليم المدني ومشاركة المرأة رسالة إلى المجلس العسكري بعنوان "مشاركة النساء هي حق للمجتمع المصري" ،طالب فيها بأن يتضمن قانوني مجلسي الشعب والشورى إلزام كافة الأحزاب والقوى السياسية أن تتضمن قوائمها نسبة ٣٠ % على الأقل تمثيلا للنساء .

➤ أرسل التحالف المصري للتعليم المدني ومشاركة المرأة خطابا لرئيس الوزراء السابق د. عصام شرف بطلب لقاء لعقد اجتماع لمناقشة عدة نقاط هامة حول مستقبل مشاركة المرأة بصورة عامة ودور مفوضية المرأة التي كان قد أعلن عنها علي وجه التحديد . وقد استجاب د. عصام شرف لطلب اللقاء حيث التقى بالأستاذة نهاد أبو القمصان رئيس المركز المصري لحقوق المرأة بتاريخ ٦/٦/٢٠١١ وقد كلفها بعقد لقاء موسع مع منظمات المجتمع المدني لمناقشة مستقبل المجلس القومي وإمكانية إلغاؤه أو استبداله بمفوضية للمرأة .

القسم الثالث

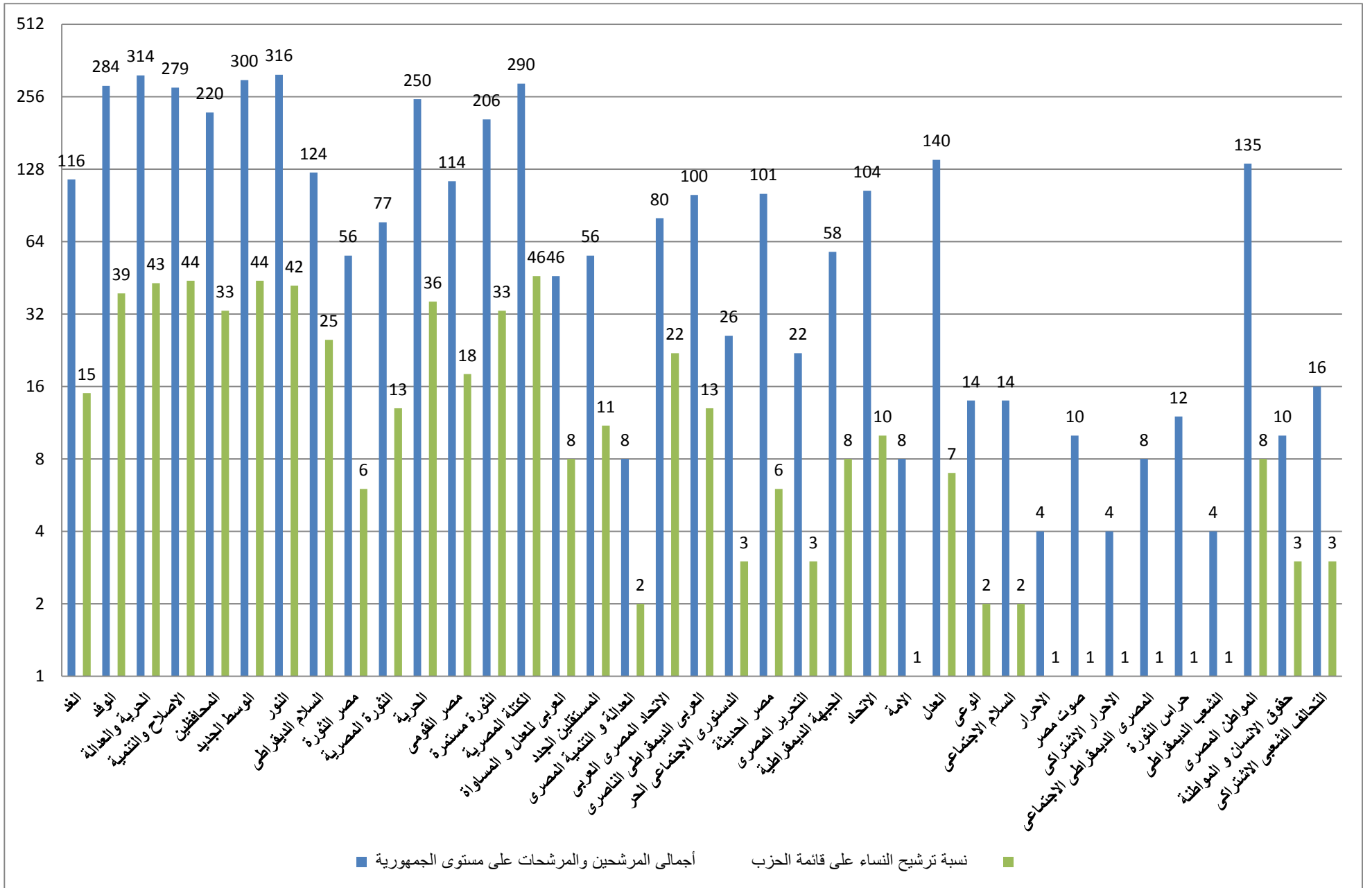
ترشيحات الأحزاب

اجمالي عدد النساء المرشحات على مستوى الأحزاب

م	الحزب	أجمالي مرشحين ومرشحات الحزب علي مستوي الجمهورية	إجمالي السيدات علي قوائم الحزب علي مستوي الجمهورية	نسبة ترشيح النساء علي قائمة الحزب
١	الغد	١١٦	١٥	%١٢,٩
٢	الوفد	٢٨٤	٣٩	%١٣,٧
٣	الحرية و العدالة	٣١٤	٤٣	%١٣,٦
٤	الاصلاح و التنمية	٢٧٩	٤٤	%١٥,٧
٥	المحافظين	٢٢٠	٣٣	%١٥
٦	الوسط الجديد	٣٠٠	٤٤	%١٤,٦
٧	النور	٣١٦	٤٢	%١٣,٢
٨	السلام الديمقراطي	١٢٤	٢٥	%٢٠
٩	مصر الثورة	٥٦	٦	%١٠,٧
١٠	الثورة المصرية	٧٧	١٣	%١٦,٨
١١	الحرية	٢٥٠	٣٦	%١٤,٤
١٢	مصر القومي	١١٤	١٨	%١٥,٧
١٣	الثورة مستمرة	٢٠٦	٣٣	%١٦
١٤	الكتلة المصرية	٢٩٠	٤٦	%١٥,٨
١٥	العربي للعدل و المساواة	٤٦	٨	%١٧,٣
١٦	المستقلين الجدد	٥٦	١١	%١٩,٦
١٧	العدالة و التنمية المصرى	٨	٢	%٢٥
١٨	الاتحاد المصرى العربي	٨٠	٢٢	%٢٧,٥
١٩	العربي الديمقراطي الناصرى	١٠٠	١٣	%١٣
٢٠	الدستوري الاجتماعى الحر	٢٦	٣	%١١,٥
٢١	مصر الحديثة	١٠١	٦	%٥,٩
٢٢	التحرير المصرى	٢٢	٣	%١٣,٦
٢٣	الجبهة الديمقراطية	٥٨	٨	%١٣,٧
٢٤	الاتحاد	١٠٤	١٠	%٩,٦
٢٥	الأمة	٨	١	%١٢,٥
٢٦	العدل	١٤٠	٧	%٥
٢٧	الوعي	١٤	٢	%١٤,٢
٢٨	السلام الاجتماعى	١٤	٢	%١٤,٢
٢٩	الأحرار	٤	١	%٢٥
٣٠	صوت مصر	١٠	١	%١٠
٣١	الأحرار الاشتراكي	٤	١	%٢٥

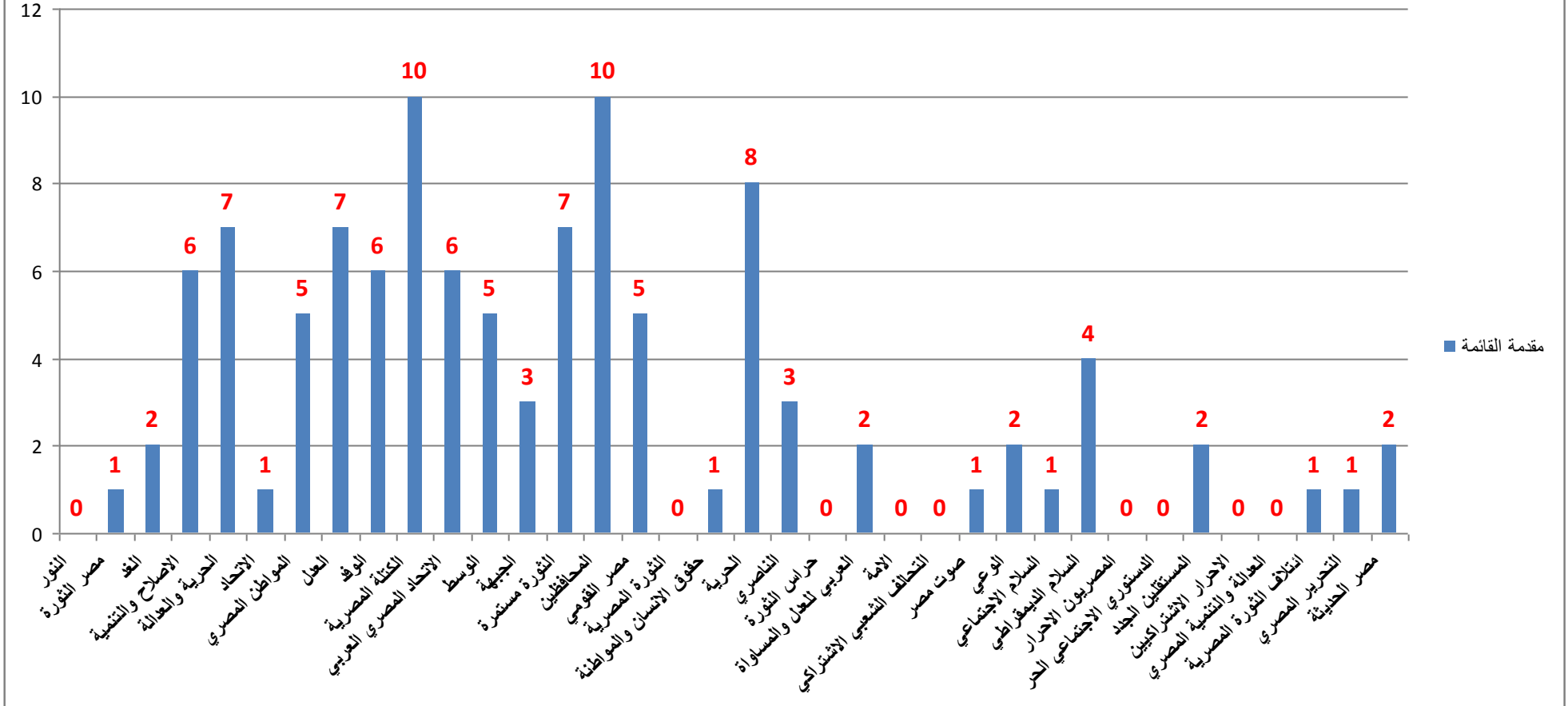
١٢,٥%	١	٨	المصري الديمقراطي الاجتماعي	٣٢
٨,٣%	١	١٢	حراس الثورة	٣٤
٢٥%	١	٤	الشعب الديمقراطي	٣٥
٥,٩%	٨	١٣٥	المواطن المصري	٣٦
٣٠%	٣	١٠	حقوق الإنسان و المواطنة	٣٧
١٨,٧%	٣	١٦	التحالف الشعبي الاشتراكي	٣٨



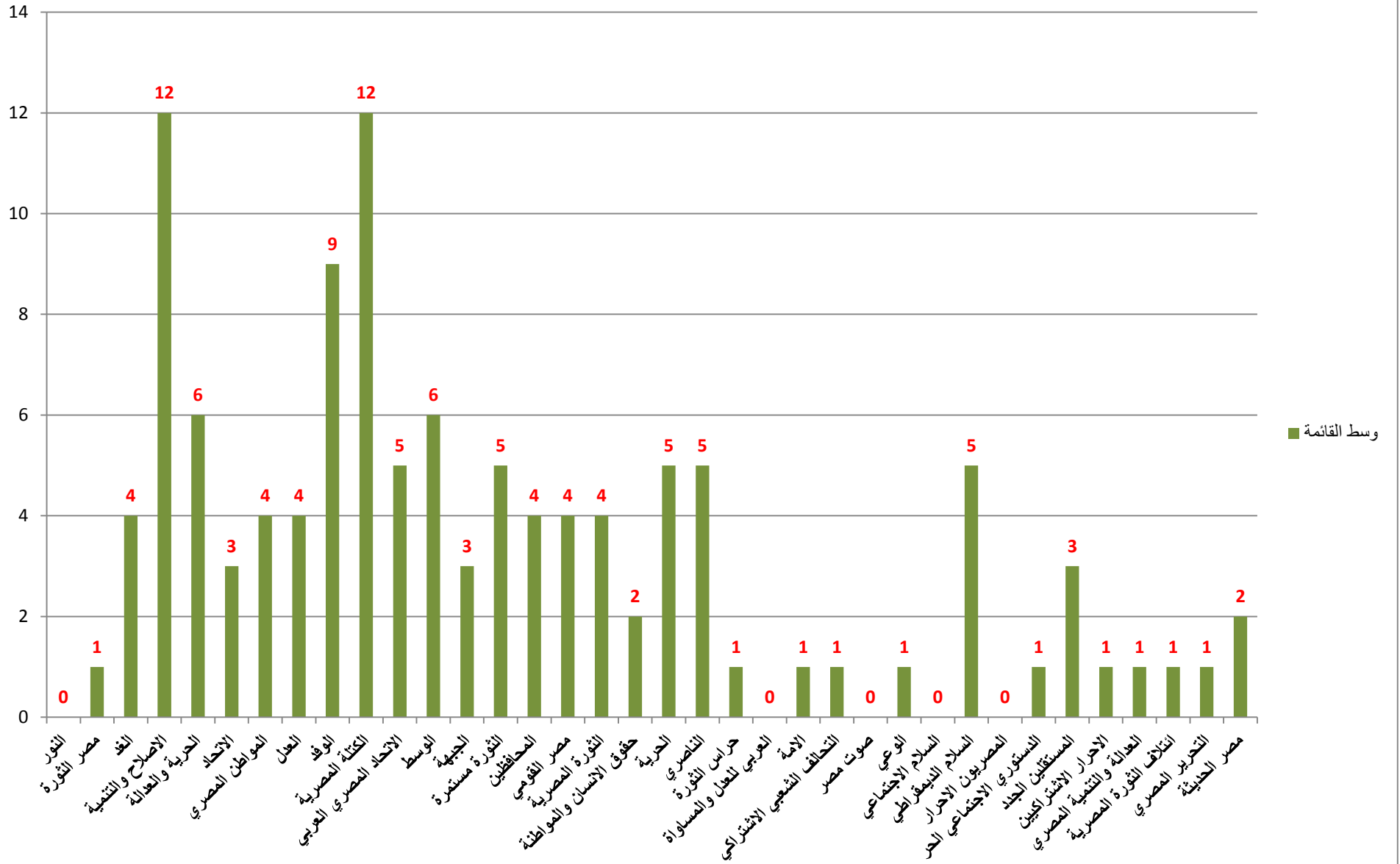


وفيما يلي رسوم بيانية توضح ترتيب المرشحات على القوائم الحزبية
ترتيب ترشيح النساء على القوائم الحزبية

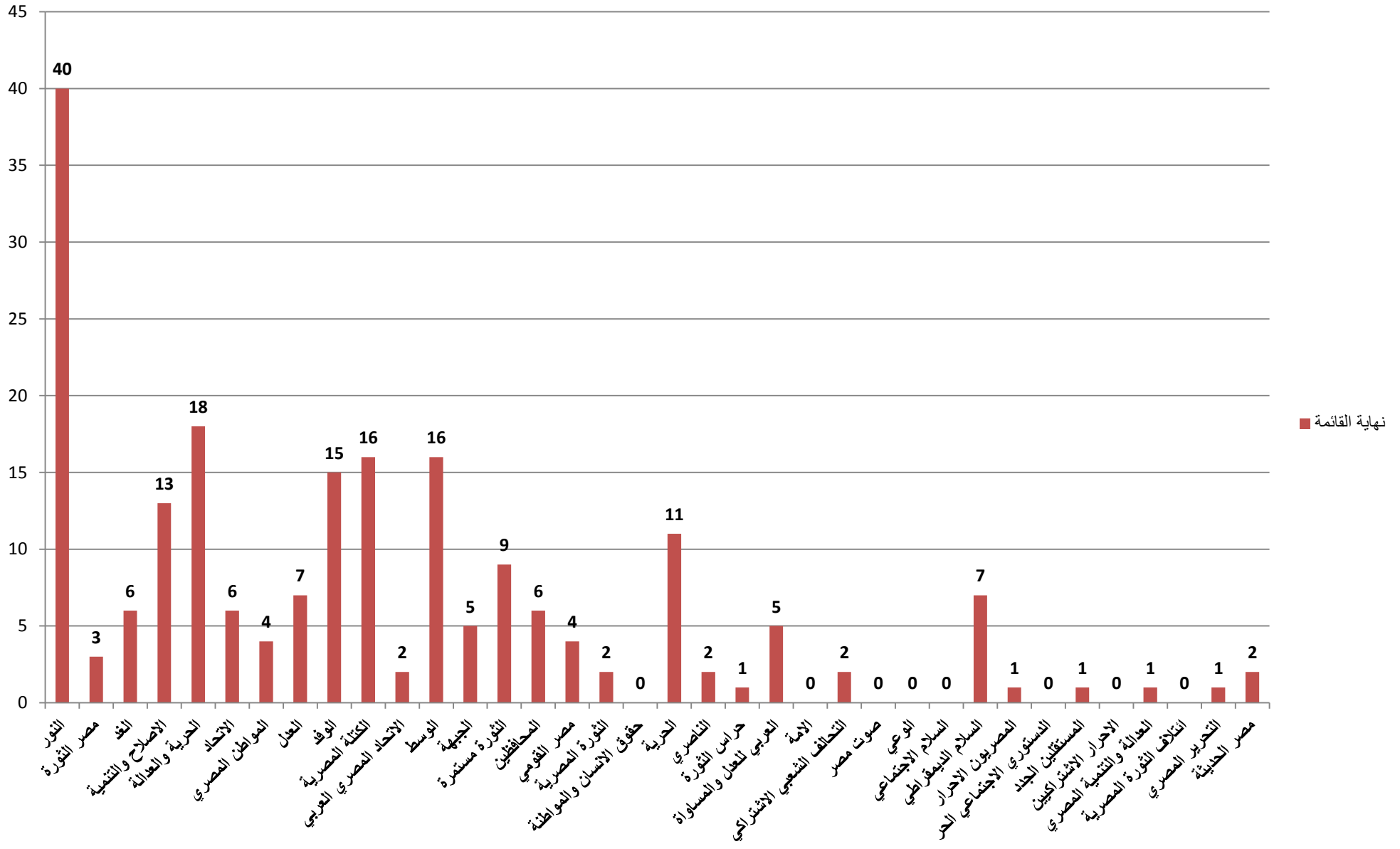
مقدمة القائمة



وسط القائمة



نهاية القائمة



القسم الرابع

غرفة العمليات الخاصة بالانتخابات البرلمانية ٢٠١١

و المتابعة الميدانية

أولاً : خطة المركز في المراقبة

استحدث المركز تجربة مراقبة الانتخابات من منظور نوعي ليس في مصر فقط بل في المنطقة العربية، حيث بدأ هذه المنهجية منذ الانتخابات المحلية عام ١٩٩٧ ، وعمق التجربة بمتابعة الانتخابات المحلية التالية عام ٢٠٠٢_٢٠٠٨ ، وانتخابات مجلس الشورى ١٩٩٨ _ ٢٠٠٣ _ ٢٠٠٧ _ ٢٠١٠ ، وانتخابات مجلس الشعب ٢٠٠٠_٢٠٠٥ _ ٢٠١٠ ، وذلك لتحقيق عدد من الأهداف تتمثل في :

١. تقليص الفجوة المتعلقة بالمعلومات حول مشاركة المرأة كناخبة ومرشحة من خلال مراقبة ميدانية للواقع ودور الجهات المعنية سواء حزبية أو غير حزبية
٢. دراسة إشكاليات المشاركة السياسية للمرأة بطريقة موضوعية مبنية علي حقائق ميدانية وليس تصورات نظرية.
٣. تقديم تصورات عملية عن إشكاليات المشاركة لكافة المعنيين.
٤. متابعة تطور المشاركة وتأثير الجهات المعنية لا سيما الأحزاب السياسية
٥. دراسة الأنظمة القانونية في مصر والعالم وتأثيرها علي مشاركة النساء السياسية

وقد قام المركز بمتابعة انتخابات مجلس الشعب ٢٠١١ والتي عقدت علي ثلاث مراحل حيث تضم كل مرحلة تسع محافظات، والتي بدأت في ٢٨ نوفمبر ٢٠١١ .

حيث راقب المركز من منظور نوعي لتقديم رؤية نوعية خاصة بمشاركة النساء كناخبات وكمرشحات، ومدى تأثير مسار العملية الانتخابية سلباً وإيجاباً علي مشاركة النساء، ورصد مدى الدعم الذي تقدمه الأحزاب المصرية أو أي جهات أخرى علي المستوى السياسي والمادي والفني وتتضمن متابعة المركز كافة مراحل العملية الانتخابية.

بدأ العمل في متابعة الانتخابات البرلمانية ٢٠١١ من خلال غرفة عمليات امتدت لمدة خمسة شهور قبل و أثناء و بعد الانتخابات والعمل من خلال العديد من الآليات هي :

- الرصد الميداني
- الدعم القانوني
- الدعم الفني للمرشحات

١. الرصد الميداني

رصد المركز من خلال متابعته للعملية الانتخابية بكافة مراحلها ، جملة من الانتهاكات بداية من مرحلة الترشيح وحتى مرحلة الفرز، كما خصص المركز خطا ساخنا لاستقبال شكاوى المرشحات والاستفسارات والأسئلة الخاصة بإدارة الحملة الانتخابية

❖ مرحلة الترشيح

والتي تشمل متابعة لكافة إجراءات الترشيح والترتيبات الحزبية والإجراءات القانونية وإعطاء الرمز وتأكيد خلو الرموز من دلالات تمييزية كما تابع المركز في هذه المرحلة الشكاوى والطعون.

فضلا عن متابعة كافة إجراءات الترشيح والترتيبات الحزبية والإجراءات القانونية والشكاوى والطعون ، وقد تلقي المركز العديد من شكاوى المرشحات خلال فترة تقديم الأوراق (مرحلة الترشيح) والتي رصدت فيها غرفة عمليات مراقبة الانتخابات العديد من الانتهاكات والتجاوزات التي حدثت ضد النساء وأعاقت ترشيحات البعض، ومرحلة تقديم الطعون

وقد تم رصد ما يلي:

- شجع قانون الانتخابات والذي أكد علي ضرورة تواجد امرأة علي القائمة الحزبية لكن دون أن يحدد موقعها على القائمة الأحزاب علي التلاعب بالمرشحات ، حيث رحب الكثير من الأحزاب بالمرشحات ولكن في المراحل الأخيرة وقبل تقديم الأوراق تم مساومتهم مابين الإبقاء عليهن علي قائمة الحزب لكن في ذيل القائمة وبين الترشح مستقلات بعيدا عن راية الحزب." وهذا ما أكدته مديحه حسين مرشحة من محافظة الأقصر عن حزب الأحرار"
- هناك بعض المرشحات قررن التنازل عن الترشح بعد تقديم الأوراق بسبب تلقيهن لتهديدات بخطف أفراد من الأسرة." حيث تلقت غرفة العمليات بالمركز المصري شكوى من "صفية سلطان" مرشحة بالقاهرة كانت قد قدمت أوراقها ترشحها ثم فوجئت بتلقي تهديدات من بعض فلول الحزب الوطني من منافسيها بخطف ابنها فقررت التنازل عن الترشح".
- انسحاب العديد من المرشحات من الترشح للعملية الانتخابية اعتراضا منهن على تصدر فلول الحزب الوطني المنحل لقوائم الأحزاب التي ينتمين إليها والتحالفات التي دخلن فيها ، وشعورهن بعدم التغيير الزى كن يأملن فيه بعد ثورة ال ٢٥ من يناير. "وهذا ما أكدته مني المعطي حمزة من البحر الأحمر لغرفة عمليات المركز المصري عن حزب الوفد والتي كانت تود الترشح علي قوائمه، فوجدت أن

- الحزب يضع رقم ١ و ٢ من قوائمه الحزبية مرشحين أو مرشحات من الحزب الوطني المنحل"
- عزوف نسبة كبيرة من المرشحات المترددات عن الترشح عن خوض العملية الانتخابية لاعتقادهن بعدم جدوى هذه الانتخابات بسبب علمهن بأن الانتخابات ستعاد مرة أخرى بعد الانتخابات الرئاسية." هذا ما أكدته أمنية حسين حسونة من القاهرة ولذلك قررت العزوف عن الترشح"
 - انسحاب العديد من المرشحات إما بسبب الشروط التعجيزية التي وضعتها الأحزاب والتحالفات لوضع أسمائهن على القوائم الحزبية وهو شرط دفع مبلغ ١٠٠ ألف جنيه في التحالف الديمقراطي ، و ٢٠٠ ألف جنيه لحزب الوفد ومليون جنيه لحزب المصريين الأحرار ، مما دفع بعضهن إلى القبول بالترشح على قوائم الأحزاب الصغيرة ، حتى ولو كن لا يؤمن بأفكارها لمجرد أنها ستتحمل تكلفة الحملة الانتخابية ، كما أنها تمثل بالنسبة لهن جواز المرور الوحيد إلى البرلمان." حيث تلقت غرفة العمليات بالمركز المصري شكوى من عزة الشهابي مرشحة بالإسكندرية عندما أرادت الانتماء والنزول علي قوائم حزب المصريون الأحرار فطلبوا منها دفع مبلغ مليون جنيه للحملة الانتخابية، كما أكدت المرشحة ناهد الوهيدي عندما نزولها علي قوائم المصريون الأحرار بسبب المبلغ الذي طلبوه منها"
 - فترة تقديم الأوراق " الترشيح" أكثر من مرة جعل هناك حالة من الجدل والارتباك داخل الأحزاب علي ترتيب الأسماء علي قوائمها ، وتأخر العديد من الأحزاب عن تقديم أوراق ترشيحها ، والمطالبة بمد فترة الترشيح للمرة الثانية . " وهذا ما رصدته غرفة العمليات بالمركز من خلال الاتصال بالأحزاب"
 - شهدت بعض الأحزاب حالة من المماطلة في ترتيب القوائم ووضع النساء فيها، مما تسبب في حالة من الارتباك لدي المرشحات" وهذا ما أكدته المرشحة جيهان الحلواني لغرفة عمليات المركز حيث أكدت أن حزب الأحرار شهد حالة من المماطلة ما بين القرار بخوض الانتخابات وبين الدخول في تحالفات حزبية والخروج منها"
 - بعض المرشحات عزفن عن خوض الانتخابات بسبب الخوف من التيارات الدينية." تلقت غرفة العمليات بالمركز المصري شكوى من عزة أبو فريد عبده المرشحة بالإسكندرية حيث أبدت تخوفها من التيارات الدينية التي انتشرت بشكل كبير في الفترة الأخيرة"
 - وقد أكد أحد مراقبي المركز المصري لحقوق المرأة في محافظة بورسعيد عن طريق مقابلة مع أحد قيادات حزب النور أن ترشيحهم للنساء مجرد صورة لقبول قوائم الحزب ، وأنهم يدركون أنهم لم ينجحوا في الانتخابات. يأتي ذلك متوافقا مع ما أعلنه الدكتور ياسر برهامي نائب رئيس الدعوة السلفية من قبل أن دخول المرأة للبرلمان مفسدة ، فالبرلمان سيكون من حقه سحب الثقة من الوزارة

وربما عزل رئيس الدولة نفسه، وأنه سيمارس العملية التشريعية التي يُفترض أن يمثل لها المواطنون كافة، وفي الحالتين فإن في هذا ولاية للمرأة على الرجل والحديث الشريف يقول « ما أفلح قوم ولوا أمرهم امرأة».

مرحلة الدعاية الانتخابية

شملت رصد لكافة الدعم الموجه للمرشحات والمعوقات والتحديات اللاتي يواجهنها وأي انتهاكات قد تتعرضن لها وقد تلقي المركز شكاوي من المرشحات تمزيق لافتات وملصقات المرشحات ، فضلا عن قيام حزب النور السلفي بوضع رمز الحزب الانتخابي بدلا من صورة المرشحة علي اعتبار انه لا يجوز ان تظهر صورة المرأة، كما سار حزب الوفد علي نفس المنوال في محافظة المنيا.

مرحلة التصويت.

والتي شملت رصد كافة مراحل التصويت من حيث فتح اللجان وسير عملية التصويت ومدى دور اللجنة العليا في سير العملية وتسهيل عمل مندوبي المرشحات إلى غلق اللجان ، وقد رصد المركز ارتفاع التأثير علي إرادة الناخبات من قبل التيارات الدينية، استخدام الدين كعامل ضغط علي الناخبات ،وكسر فترة الصمت الانتخابي من جانب العديد من الأحزاب والمرشحين

مرحلة الفرز وإعلان النتائج.

وشملت الإجراءات القانونية للفرز وإعلان النتائج وإعادة الطعون الانتخابية وقد رصد المركز عدة انتهاكات تمثلت في منع مندوبي المرشحات من حضور الفرز ، والتزوير الذي أكدته اختلاف النتائج الأولية للفرز كلية عن النتائج المعلنة بما يثير الشكوك في التلاعب بنتائج التصويت .

٢. الدعم القانوني

خصص المركز اثنان من المحامين للإجابة علي استفسارات المرشحات في جميع مراحل العملية الانتخابية، بداية من تقديم الأوراق والطعون والانتهاكات المختلفة التي يتعرضن لها ، فقد استقبل المركز العديد من الشكاوي الخاصة بقانون الانتخاب الجديد، وكيفية معرفة حدود الدائرة الانتخابية. والتغيير في الرموز الانتخابية، وكيفية الانسحاب من القوائم الحزبية بعد غلق باب الترشيح ، وغيرها من الاستشارات.

٣. الدعم الفني للمرشحات

تدريب المرشحات:

قام المركز بتدريب ٦٠ قيادة نسائية من المرشحات لعضوية مجلس الشعب في الانتخابات البرلمانية لعام ٢٠١١ ، حمل التدريب عنوان " إدارة غرفة العمليات...للمرشحة وفرق العمل " وهدف إلي معرفة قانون الانتخاب الجديد، وكيفية حساب الأصوات علي القوائم الحزبية، وكيفية التواصل الالكتروني للمرشحة، وكيفية تكوين و إدارة فريق العمل، قرارات اللجنة العليا للانتخابات.

كما قام المركز بإعداد فريق من المتابعين الميدانيين للانتخابات البرلمانية تحت عنوان: " آليات الرصد والمتابعة من منظور نوعي" لمراقبة الانتخابات من كافة المحافظات وذلك لتدريب المتابعين الميدانيين علي كيفية الرصد في كافة مراحل العملية الانتخابية وكيفية رصد أعداد المرشحات الفعليات في محافظاتهن والعمل علي التواصل معهن ورصد دعايتهن في الشارع وذلك في المحافظات المختلفة .

٤. الدعم الإعلامي للمرشحات :

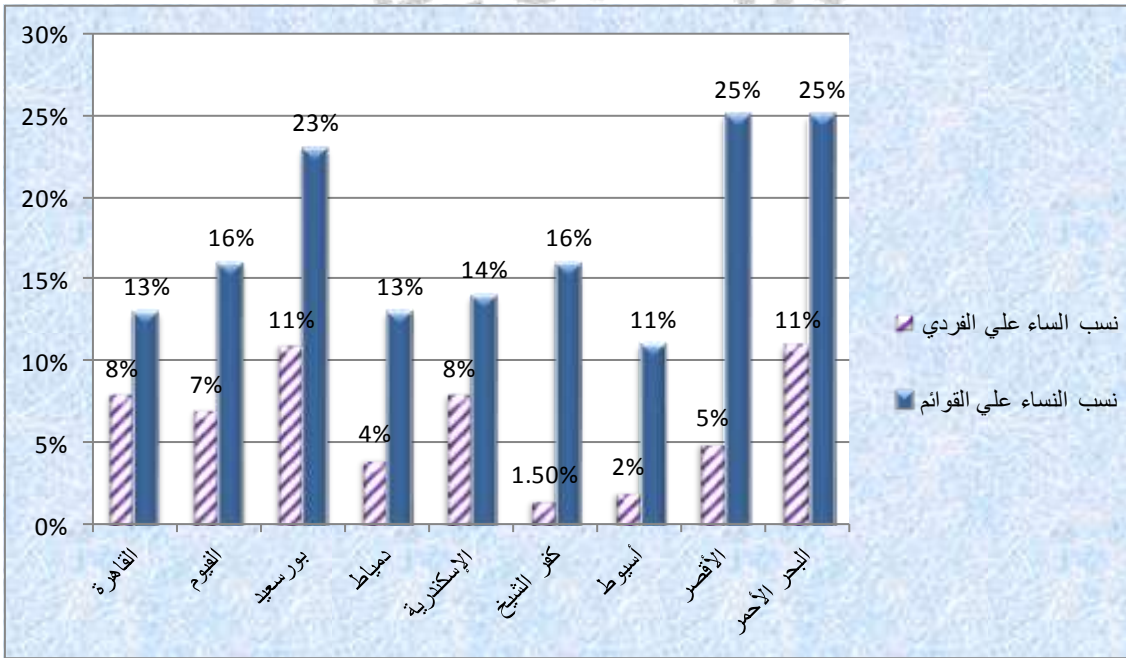
دعم المركز صفحته الاليكترونية بخريطة تفاعلية تضم نافذة بيانات خاصة بالانتخابات المصرية وتضمنت أسماء المرشحات في مختلف الدوائر في محافظات الجمهورية ، كما تواصل المركز مع العديد من الإعلاميين وصناع الرأي لمداهم ببيانات ومعلومات حول المرشحات .

ترشيح النساء في محافظات المرحلة الأولى :

جاءت نسب ترشيح النساء في محافظات المرحلة الأولى والتي تضم" القاهرة، الفيوم، بورسعيد، دمياط، الإسكندرية، كفر الشيخ، أسيوط، الأقصر، البحر الأحمر"كتالي:
نسب ترشيح النساء في محافظة القاهرة علي النظام الفردي ٨%، وعلي القوائم الحزبية ١٣%، بينما جاءت الترشح في محافظة الفيوم علي النظام الفردي ٧% بينما علي القوائم ١٦%، وفي محافظة بورسعيد كانت النسبة في النظام الفردي ١١%، بينما علي القوائم ٢٣%، وفي محافظة دمياط كان النسبة علي النظام الفردي ٤% بينما علي القوائم ١٣%، وجاءت النسبة في محافظة الإسكندرية في النظام الفردي ٨% وعلي القوائم ١٤%، وفي محافظة كفر الشيخ علي النظام الفردي ١.٥%، بينما علي القوائم ١٦%، وجاءت نسبة ترشيح النساء في محافظة أسيوط علي النظام الفردي ٢% وعلي القوائم ٢٥% ، بينما كانت نسب الترشح في محافظة الأقصر علي النظام الفردي ٥% وعلي القوائم الحزبية ٢٥%، وجاءت النسبة في محافظة البحر الأحمر علي النظام الفردي ١١% وعلي القوائم ١١%

ومن الملاحظ أن أعلى نسبة ترشيح علي النظام الفردي كانت بمحافظة بورسعيد، بينما أعلى نسبة ترشيح علي القوائم الحزبية كانت بمحافظة الأقصر والبحر الأحمر. وأقل نسبة ترشح للنساء علي النظام الفردي كانت بمحافظة كفر الشيخ وعلي القوائم الحزبية كانت بمحافظة أسيوط.

نسب ترشيح النساء في محافظات المرحلة الأولى علي النظام الفردي والقوائم الحزبية



❖ نتيجة المرحلة الأولى علي المقاعد الفردية

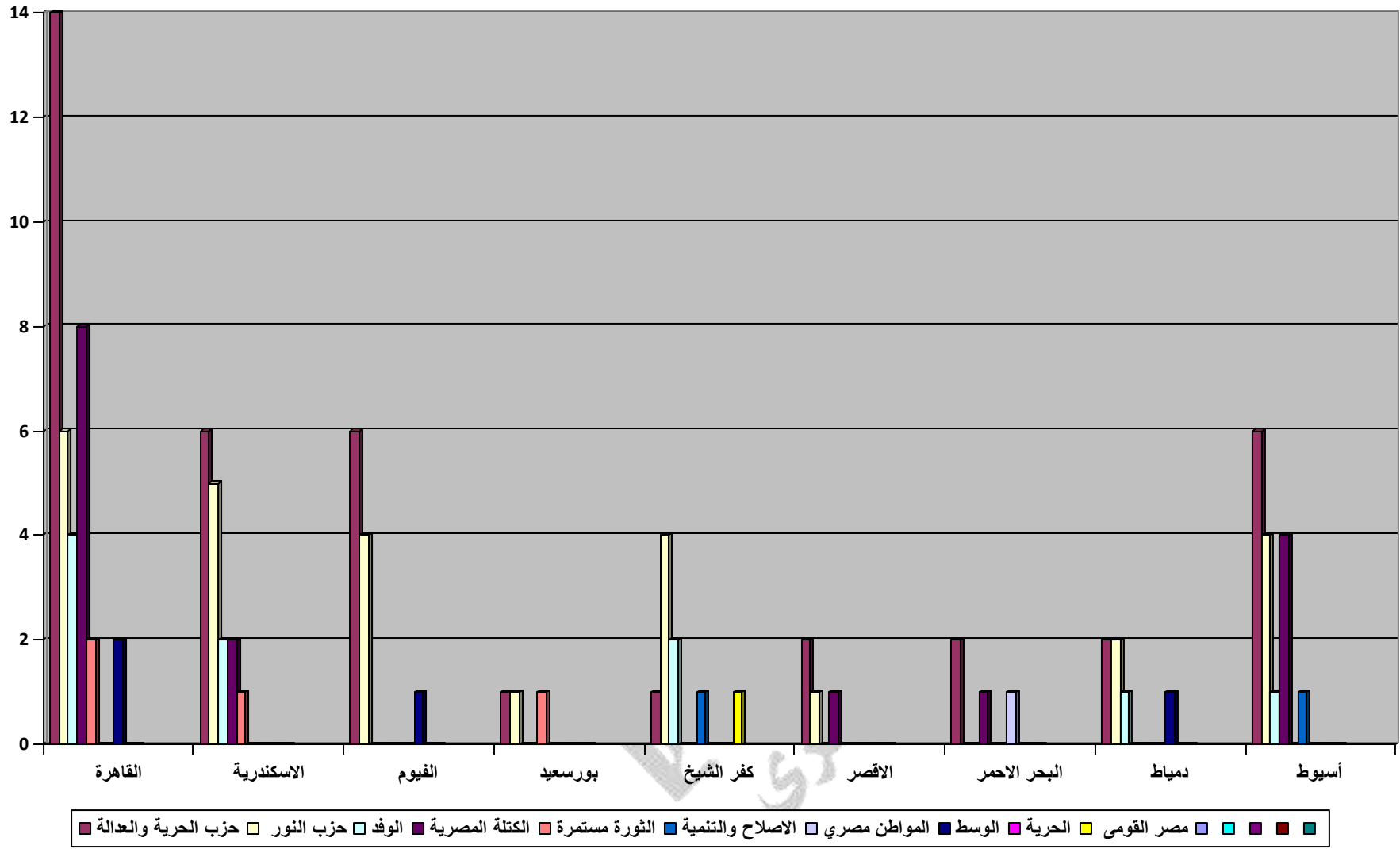
تابعت غرفة العمليات بالمركز المصري لحقوق المرأة ، نتيجة المرحلة الأولى لانتخابات مجلس الشعب التي أجريت يومي ٢٨ و ٢٩ نوفمبر ٢٠١١ في تسع محافظات " القاهرة- السكندرية- الفيوم- كفر الشيخ- دمياط- بورسعيد- أسيوط- الأقصر- البحر الأحمر " وبلغ إجمالي المرشحات علي مستوي المرحلة الأولى ٣٧٦ مرشحة ١٦٤ علي المقاعد الفردية و ٢١٢ علي القوائم الحزبية.

❖ المؤشرات الأولية لنتيجة المرحلة الأولى علي القوائم الحزبية

- و قد أسفرت النتائج عن فوز ثلاثة سيدات فقط بنسبة ١.٤% اثنتان منهما علي قائمة حزب الوفد وهما " مارجريت عازر" في محافظة القاهرة في الدائرة الثانية وحنان أبو الغيط في محافظة دمياط . كما فازت مرشحة قائمة الكتلة المصرية في محافظة أسيوط "سناء السعيد"في الدائرة الثانية .
- جدير بالذكر أن ترشيحات الأحزاب للنساء علي قوائمها كان هزيبا و جاء في اغبه "ترشيح المضطر" حيث اضطرت الأحزاب إلي الالتزام بقانون انتخابات مجلس الشعب الذي حتم وجود سيدة واحدة علي الأقل في القائمة ، ومع عدم تحديد القانون لترتيب معين للمرأة في القائمة قامت معظم الأحزاب بترشيح النساء في ذيل القوائم وهو ما يعني استحالة الفوز .
- ومع صعود الأحزاب الدينية في المرحلة الأولى من الانتخابات طبقا للنتائج المعلنة، كان من الطبيعي غياب المرأة حيث وضعتها هذه الأحزاب في مرتبة متأخرة .
- أما عن الأحزاب التي وضعت المرأة في مقدمتها وهي قليلة جدا ، فتشير الوقائع إلي أن ذلك لم يكن بهدف دعمها أو إيماننا بدورها ولكن كان نتيجة للتاريخ السياسي للمرشحة أو لمكانتها المتميزة التي حققتها عن طريق العمل العام أو بسبب انتمائها لعصبية قبلية تضمن للحزب الفوز بكتلة تصويتية فيما يعد استمرارا لنهج الأحزاب المصرية في تهيمش المرأة حتي بعد ثورة الخامس والعشرين من يناير .

فيما يلي نتائج القوائم الحزبية في محافظات المرحلة الأولى :

المحافظة	حزب الحرية والعدالة	النور	الوفد	الكتلة المصرية	الثورة مستمرة	الإصلاح والتنمية	المواطن مصري	الوسط	الحرية	مصر القومي
القاهرة	١٤	٦	٤ من بينهم سيدة واحدة	٨	٢			٢		
الإسكندرية	٦	٥	٢	٢	١					
بور سعيد	١	١			١			١		
البحر الأحمر	٢			١			١			
الأقصر	٢	١		١						
كفر الشيخ	٤	٤	٢			١				١
الفيوم	٦	٤							١	
أسيوط	٦	٤	١	٤ بينهم سيدة واحدة		١				
دمياط	٣	٣	سيدة واحدة					١		
الإجمالي	٤٤	٢٨	١٠	١٦	٤	٢	١	٤	١	١
	٧٢ للتيارات الدينية	٣٩ للقوي السياسية الاخرى								
		٣ سيدات								



المرحلة الثانية من الانتخابات البرلمانية

شهدت المرحلة الثانية من انتخابات مجلس الشعب ٢٠١١ والتي تضم تسع محافظات :هي

- " الجيزة، وبنى سويف، والمنوفية، والشرقية، والإسماعيلية، والسويس، والبحيرة وسوهاج، وأسوان "
- تراجع في العدد الإجمالي للمرشحات حيث بلغ ٣٢٨ مرشحة منهن ١٠٧ علي المقاعد الفردية و ٢٢١ علي القوائم الحزبية مقارنة بنسب الترشح في المرحلة الأولى، والتي بلغت ٣٧٦ مرشحة منهن ١٦٤ علي المقاعد الفردية و ٢١٢ علي القوائم الحزبية. وكانت نتيجة المرحلة الأولى من الانتخابات بدون نجاح أي سيدة علي النظام الفردي، ونجاح ثلاث سيدات علي القوائم الحزبية اثنتين منهن عن حزب الوفد في محافظة القاهرة ودمياط. وواحدة عن الكتلة المصرية في أسيوط .

وجاءت ترشيحات النساء في محافظات المرحلة الثانية كالتالي:

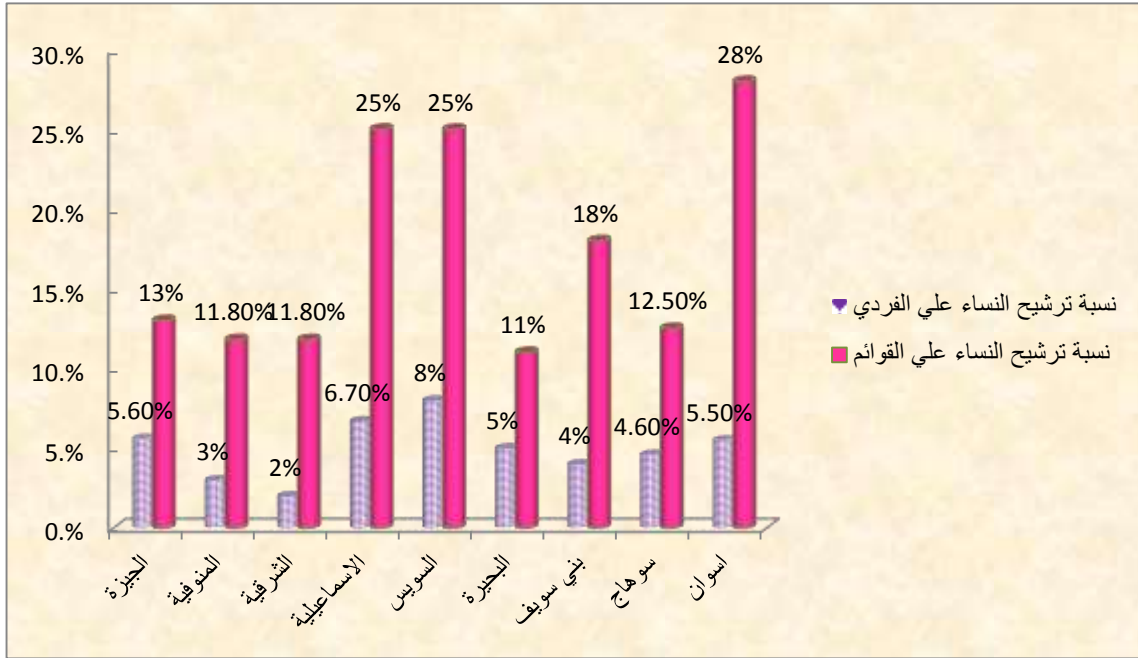
- بلغت نسبة ترشيح النساء علي النظام الفردي بالجيزة ٥.٦% من إجمالي الترشيحات بينما علي القوائم الحزبية ١٣%، واحتلت النساء في محافظة المنوفية ٣% علي النظام الفردي بينما علي القوائم الحزبية ١١.٨%، أما محافظة الشرقية فبلغت نسبة ترشيح النساء علي النظام الفردي فيها ٢%.
- وعلي القوائم الحزبية ١١.٨%، بينما احتلت محافظة الإسماعيلية نسبة ٦.٧% ترشيح النساء علي النظام الفردي بينما علي القوائم الحزبية ٢٥%، بينما في محافظة السويس بلغت نسبة ترشيح النساء علي النظام الفردي ٨%، اما علي القوائم الحزبية ٢٥%، أما في محافظة البحيرة بلغت نسبة ترشح النساء علي النظام الفردي ٥%، بينما علي القوائم الحزبية ١١%، أما محافظة بنى سويف بلغت نسبة ترشح النساء علي النظام الفردي ٤%، وعلي القوائم الحزبية ١٨%، أما محافظة سوهاج بلغت نسبة ترشح النساء علي النظام الفردي ٤.٦% وعلي القوائم الحزبية ١٢.٥%، وفي محافظة أسوان بلغت نسبة ترشح النساء علي النظام الفردي ٥.٥% وعلي القوائم الحزبية ٢٨%.

ويوضح الجدول التالي أعداد ونسب ترشح النساء:

المحافظة	إجمالي مرشحين ومرشحات الفردي	إجمالي عدد النساء المرشحات	نسبة ترشيح النساء علي الفردي	إجمالي مرشحين ومرشحات القوائم	إجمالي عدد النساء المرشحات	نسبة ترشيح النساء علي القوائم
الجيزة	٥٧٩	٣٣	٥.٦%	٢٢٠	٢٩	١٣%
المنوفية	٢٠٠	٦	٣%	١٦٠	١٩	١١.٨%
الشرقية	٣٥٠	٧	٢%	٣٨٠	٤٥	١١.٨%
الإسماعيلية	١٦٤	١١	٦.٧%	٦٨	١٧	٢٥%
السويس	١١١	٩	٨%	٤٨	١٢	٢٥%
البحيرة	٢٤٤	١٣	٥%	٢٤٤	٢٧	١١%
بني سويف	١٨٥	٨	٤%	١٠٠	١٨	١٨%
سوهاج	٣٠٠	١٤	٤.٦%	٢٨٨	٣٦	١٢.٥%
أسوان	١٠٨	٦	٥.٥%	٦٤	١٨	٢٨%
الإجمالي	٢٢٤١	١٠٧	٤.٧%	١٥٧٢	٢٢١	١٤%

ومن الملاحظ أن أعلى نسبة ترشح للنساء علي القوائم الحزبية كانت في أسوان بنسبة ٢٨%، وأقل ترشح للنساء علي القوائم الحزبية كانت في محافظة البحيرة حيث كانت ١١%، وكانت اعلي نسبة ترشح للنساء علي النظام الفردي في محافظة السويس ٨%، بينما كانت اقل نسبة ترشح للنساء علي النظام الفردي في محافظة الشرقية حيث بلغت ٢%.

نسب ترشح النساء علي النظام الفردي والقوائم في محافظات المرحلة الثانية:



المؤشرات الأولية لنتيجة المرحلة الثانية علي القوائم الحزبية :

فوز ثلاث مرشحات في المؤشرات الأولية

وقد أظهرت المؤشرات الأولية لنتائج القوائم الحزبية فوز ثلاث مرشحات وهن : المهندسة رضا عبد الله محمد الدائرة الأولى محافظة الشرقية ، وعزة محمد إبراهيم الجرف الدائرة الثانية محافظة الجيزة علي قوائم حزب الحرية والعدالة ، وماجدة النويشي محافظة والاسماعيلية علي قائمة حزب الوفد ، وأيضا لم تفز أي مرشحة علي الفردي .

جدول يوضح نتائج المرحلة الثانية الخاصة بالقوائم الحزبية

المحافظة	حزب الحرية والعدالة	النور	الوفد	الكتلة المصرية	الثورة مستمرة	الإصلاح والتنمية	المواطن مصري	الوسط	الحرية	مصر القومي	الاتحاد	الاتحاد المصري العربي	المستقلين الجدد
المنوفية	٦	٣	٣			٢				٢	١		
البحيرة	٧	٨	٢	١			١			١	١		
سوهاج	٦	٦	٢	٣		٢	١						
بني سويف	٥	٤	١	١	١								
الجيزة	٨	٦	٢	٢				٢					
الاسماعيلية	٢	١	١										
السويس	١	٢		١									
الشرقية	٨	٥	٣	١				١				١	١
اسوان	اعادة												
الاجمالي	٤٣	٣٥	١٤	٩	١	٤	٢	٣		٣	٢	١	١
	٧٨ للتيارات الدينية	٤٠ للقوي السياسية الاخرى										٣ سيدات	

المرحلة الثالثة:

شهدت المرحلة الثالثة من انتخابات مجلس الشعب ٢٠١١ والتي تضم تسع محافظات **هي**:

" المنيا، والقليوبية، والغربية، والدقهلية، وشمال سيناء، وجنوب سيناء، ومرسي مطروح، والوادي الجديد" تراجع في العدد الإجمالي للمرشحات حيث بلغ ٢٨٠ مرشحة منهن ٨٠ مرشحة علي المقاعد الفردية و ٢٠٠ مرشحة علي القوائم الحزبية، مقارنة بنسب الترشح سواء في المرحلة الأولى أو المرحلة الثانية، فقد بلغ إجمالي المرشحات في المرحلة الأولى ٣٧٦ مرشحة منهن ١٦٤ علي المقاعد الفردية و ٢١٢ علي القوائم الحزبية، بينما وصلت في المرحلة الثانية ٣٢٨ مرشحة منهن ١٠٧ علي المقاعد الفردية و ٢٢١ علي القوائم الحزبية.

وجاءت نسب ترشح النساء في المرحلة الثالثة كالتالي:

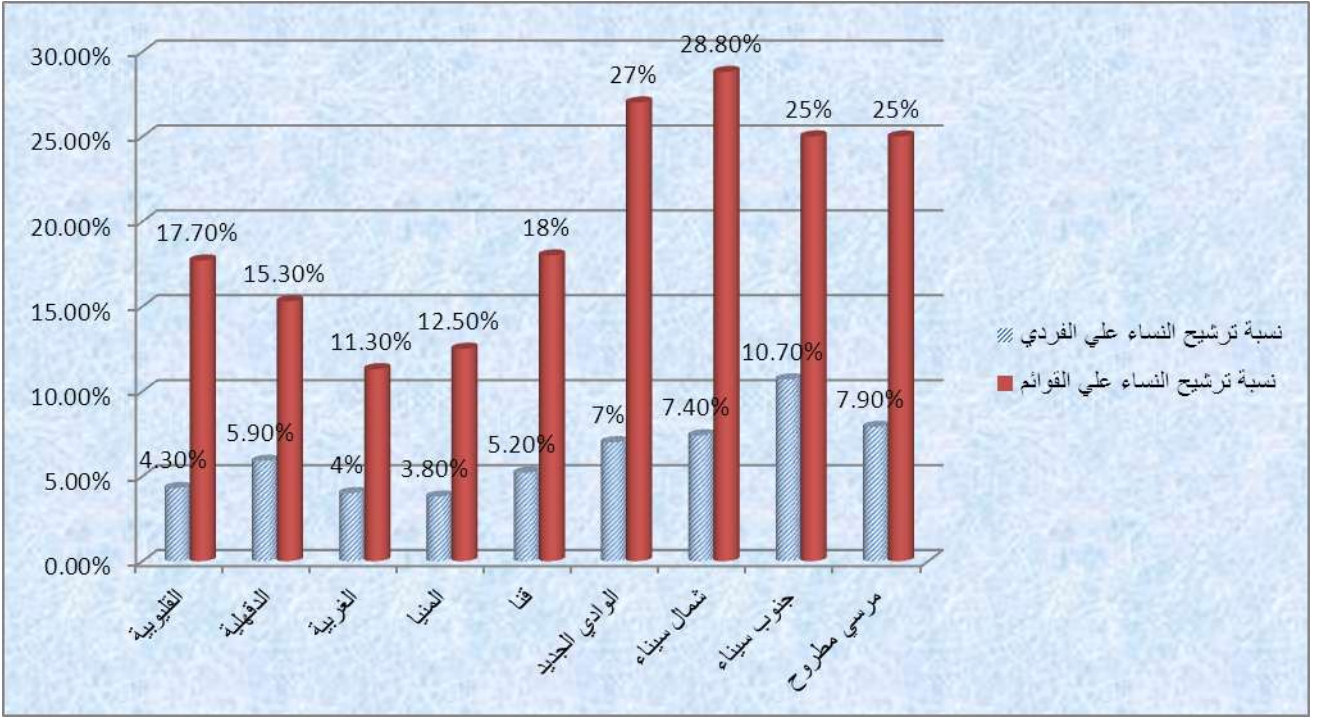
بلغت أعداد النساء المرشحة بمحافظة القليوبية ٣٧ مرشحة من إجمالي ٣٩٥ مرشح ومرشحة منهن ١٠ علي المقاعد الفردية و ٢٧ علي القوائم الحزبية، بينما بلغت أعداد النساء المرشحة في محافظة الدقهلية ٧١ مرشحة من إجمالي ٦٩٠ مرشح ومرشحة منهن ٢٢ مرشحة علي المقاعد الفردية و ٤٩ علي القوائم الحزبية، بينما في بلغت أعداد المرشحات في محافظة الغربية ٣٨ مرشحة من إجمالي ٥١٩ مرشح ومرشحة منهن ١٢ مرشحة علي المقاعد الفردية و ٢٦ علي القوائم الحزبية، بينما بلغت أعداد النساء المرشحات في محافظة المنيا ٢٧ مرشحة من إجمالي ٣٧٨ مرشح ومرشحة منهن ٩ مرشحات علي المقاعد الفردية و ١٨ مرشحة علي القوائم الحزبية، بينما بلغت أعداد النساء في محافظة قنا ٤٥ مرشحة من إجمالي ٤٠٩ مرشح ومرشحة منهن ١٢ مرشحة علي المقاعد الفردية و ٣٣ مرشحة القوائم الحزبية، بينما بلغت اعتداد النساء في محافظة الوادي الجديد ١٥ مرشحة من إجمالي ٨٥ مرشح ومرشحة منهن ٣ مرشحات علي المقاعد الفردية و ١٢ مرشحة علي القوائم الحزبية، أما في محافظة شمال سيناء بلغت أعداد النساء ١٩ مرشحة من إجمالي ١٠٦ مرشح ومرشحة منهن ٤ مرشحات علي المقاعد الفردية و ١٥ مرشحة علي القوائم الحزبية، بينما بلغت أعداد النساء المرشحة في محافظة جنوب سيناء ١٢ مرشحة من إجمالي ٦٤ مرشح ومرشحه منهن ٣ مرشحات علي المقاعد الفردية و ٩ علي القوائم الحزبية، وأخيرا بلغت أعداد النساء المرشحة في مرسي مطروح ١٦ مرشحة من إجمالي ١٠٧ مرشح ومرشحة منهن ٥ علي المقاعد الفردية و ١١ علي القوائم الحزبية.

ومن الملاحظ أن أعلى نسبة ترشح للنساء علي القوائم الحزبية كانت بمحافظة شمال سيناء ٢٨.٨%، وان أقل نسبة لترشح النساء علي القوائم الحزبية كانت بمحافظة الغربية ١١%، وكانت اعلي نسبة لترشح النساء علي المقاعد الفردية كانت بمحافظة جنوب سيناء ١٠.٧% بينما كانت أقل نسبة لترشح النساء علي المقاعد الفردية كان بمحافظة الغربية ٤%

جدول يوضح نسب ترشح النساء في محافظات المرحلة الثالثة.

المحافظة	إجمالي مرشحين ومرشحات الفردي	إجمالي عدد النساء المرشحات	نسبة ترشيح النساء علي الفردي	إجمالي عدد النساء المرشحات	إجمالي مرشحين ومرشحات القوائم	نسبة ترشيح النساء علي القوائم
القليوبية	٢٤٣	١٠	%٤.٣	٢٧	١٥٢	%١٧.٧
الدقهلية	٣٧٠	٢٢	%٥.٩	٤٩	٣٢٠	%١٥.٣
الغربية	٢٨٩	١٢	%٤	٢٦	٢٣٠	%١١.٣
المنيا	٢٣٤	٩	%٣.٨	١٨	١٤٤	%١٢.٥
قنا	٢٢٩	١٢	%٥.٢	٣٣	١٨٠	%١٨
الوادي الجديد	٤١	٣	%٧	١٢	٤٤	%٢٧
شمال سيناء	٥٤	٤	%٧.٤	١٥	٥٢	%٢٨.٨
جنوب سيناء	٢٨	٣	%١٠.٧	٩	٣٦	%٢٥
مرسي مطروح	٦٣	٥	%٧.٩	١١	٤٤	%٢٥
الإجمالي	١٥٥١	٨٠	%٥,١	٢٠٠	١٢٠٢	%١٦,٦

رسم بياني يوضح نسب ترشح النساء في المرحلة الثالثة.



المؤشرات الأولية لنتيجة المرحلة الثالثة:

- وقد جاءت مؤشرات النتيجة بعدم فوز أي سيدة علي المقاعد الفردية ، بينما جاءت المؤشرات بفوز ثلاث سيدات علي القوائم الحزبية هن "
 - هدي غنية بالدائرة الثانية بمحافظة القليوبية عن حزب الحرية والعدالة، سهام عبد اللطيف بالدائرة الأولى بمحافظة الدقهلية عن حزب الحرية والعدالة، برديس سيف الدين بمحافظة الوادي الجديد عن حزب العربي الديمقراطي الناصري" غير مؤكدة" مع العلم بأنه إذا لم يحصل حزب الديمقراطي الناصري علي نصف في المائة من إجمالي عدد الأصوات الصحيحة علي مستوي الجمهورية سيفقد المقعد لصالح خالد مرشح الكتلة المصرية.
 - مع خوض مرشحة واحدة بمحافظة الغربية بالدائرة الثالثة جولة الإعادة وهي نعمت رشاد عمال مستقلة.
 - وبهذا تصبح السيدات الفائزات علي مستوي الثلاث مراحل لا يتخطي عشر سيدات من إجمالي ٤٩٨ مقعد في مجلس الشعب. أي بنسبة ١,٨ %

جدول يوضح نتائج المرحلة الثالثة الخاصة بالقوائم الحزبية : فوز ثلاث مرشحات في المؤشرات الأولية للنتائج

المحافظة	حزب الحرية والعدالة	النور	الوفد	الكتلة المصرية	الثورة مستمرة	الإصلاح والتنمية	العربي	الوسط	الحرية	مصر القومي	الاتحاد	المصري الديمقراطي
القليوبية	٥ من بينهم سيدة	٤	٢	١								
الغربية	٧	٦	٤	٢		١						
الدقهلية	٩ من بينهم سيدة	٧	٣	٣						٢		
شمال سيناء	٢	١				١						
مطروح	١	٣										
المنيا	٧	٤	١	٢			١		١			
الوادي الجديد	١	٢					١ سيدة					
قنا	٣	٣	٢						٢		١	١
جنوب سيناء	إعادة											
الإجمالي	٣٥	٣٠	١٢	٥	٣	٢	١	١	٣	٢	١	١
	٦٥ للتيارات الدينية									٣ سيدات		

نتائج المتابعة الميدانية:

أولا : المرحلة الأولى :-

١- إطلاق شائعات :

- أطلق حزب الحرية والعدالة والقوي الإسلامية شائعات علي بعض المتقدمات للترشيح من قبل القوي الثورية والقوي الديمقراطية تفيد بانسحابهم من الانتخابات علي خلفية ما يحدث بميدان التحرير وذلك لتضليل الناخبين .

٢-التأثير على إرادة الناخبات :

- يقوم حزب النور باستقطاب الناخبين البسطاء وإقناعهم بأنهم يريدون تطبيق شرع الله، لذلك لابد من التصويت لهم، كما يقوم حزب الحرية والعدالة بجمع صور بطاقات الرقم القومي للناخبين وإعطائهم ٣٠ جنيه وورقة بها رقم اللجنة الخاصة بهم للتصويت لمرشحين الحزب، وهذا ما أكدته المرشحة مريم المليجي بمحافظة دمياط الدائرة الثانية.

- يؤثر مندوبي حزب الحرية والعدالة على إرادة الناخبات، وهذا ما حدث داخل اللجنة ٢٣٢ بمحافظة القاهرة، الدائرة الأولى ، مقرها الانتخابي مدرسة فريد أبو حديد.

- تم رصد وجود سيدتين من أمناء اللجان يرشدا السيدات الناخبات " انتخبوا فلان؟! " وفي احدي اللجان خلت ناخبة لا تعلم من تختار فقامت إحدى الأمينات بوضع ورقة الاقتراع في الصندوق دون أن تصوت عليها السيدة، وهذا ما تم في محافظة بورسعيد، الدائرة بورسعيد، مقرها الانتخابي مركز شباب بور فؤاد اللجنة الانتخابية رقم ٤١، ٤٢.

- يقوم أمناء اللجان بتوجيه النساء للتصويت لصالح الكتلة المصرية ويتم التعليم علي الرموز للسيدات اللاتي لا يعرفن الرمز، حدث ذلك في مدرسة محمد الدرة الابتدائي بقاء بمحافظة القاهرة، الدائرة الخامسة.

- تواجد سيدات يكتبن رمز حزب الحرية والعدالة ورمز النور في ورقة صغيرة ويعطونها للناخبات ، وهذا بمدرسة الخلفاء بالقاهرة بالدائرة الرابعة.

- تواجد مكثف لحزب النور و الحرية والعدالة أمام اللجان و توزيع بطاقات الدعاية وتوجيه السيدات للإدلاء للحزبين رمز الفانوس والميزان وذلك في محافظة القاهرة، في الدائرة الخامسة بمدرسة السلام الابتدائية، ومدرسة سمية الابتدائية بالنهضة، ومدرسة الصديق الثانوية بنين

٣- استمرار الدعاية بما يخالف القانون :

- أوراق الاقتراع لم تصل إلي الدائرة الخامسة بالقاهرة بالمقر الانتخابي مدرسة محمد فريد الابتدائية و تم فتح اللجان الساعة ٨:١٥ و قد وصل الطابور إلى ٢٠٠ سيدة ، وقيام السيدات الإخوان بتوزيع ورق القائمة للدعاية للحزب بمخالفة القانون .
- مندوبين الإخوان مستمرين في الدعاية الانتخابية بالاسكندرية بدائرة سيدي جابر بالمقر الانتخابي مدرسة كيلوباترا التجريبية لمرشحين منير صلاح و طارق صلاح لصالح مرشحين الرجال ، وهذا مخالف للقانون ، بينما التزمت المرشحات السيدات بالقانون ولم يقمن بالدعاية الانتخابية
- **في محافظة الأقصر** بالمقر الانتخابي مدرسة الأقصر الثانوية بنات يقوم الأفراد التابعين للمرشح (سعدي عبد القادر على) أما مقر اللجنة و معهم وجهاز لاب توب لتعريف الناخبات برقم اللجنة وارقامهن في الكشف و تبليغ الناخبين باسم المرشح

٤- حشد الناخبات :

- قيام حزب الحرية و العدالة بتوزيع دعاية انتخابية خارج المدرسة ، وهذا مخالف للقانون، قيام حزب النور بتوزيع دعاية انتخابية وحشد للناخبات في عربيات ميكروباص
- **في محافظة القاهرة الدائرة الأولى فردى** و مقرها الانتخابي مدرسة شبرا الثانوية ، استمرار الدعاية الانتخابية لحزب الحرية و العدالة و حزب النور رغم المفروض انتهائها قبل التصويت ب ٢٤ ساعة، كما ايضا حشد السيدات الكبار في السن في ميكروباصات للتصويت لصالح هذه الأحزاب

٥- أخطاء تنظيمية وإدارية :

- تم منع الناخبين من دخول المقر الانتخابي لأكثر من ساعة ووضع حواجز حديدية، مما أدى إلي انسحاب عدد من الناخبين وخاصة السيدات
- هناك معاملة غير آدمية للسيدات كبار السن و عدم قدرة الأمن على تنظيم دخول الناخبين. بمحافظة الإسكندرية الدائرة الثانية بمدرسة طيبة
- **في محافظة الإسكندرية بالدائرة الثانية** بسيدي جابر و مقرها الانتخابي مدرسة الشهيد وليد صبحي الغيص الابتدائي تزاحم شديد و سوء تنظيم يرجع هذا إلى ضيق المكان و زيادة عدد الناخبات و عدم توفير أماكن مناسبة للناخبات مما أدى إلي التزاحم الشديد ووقوع الكثيرات من الناخبات علي الأرض

- تباطؤ دخول الناخبات للجنة ٥٠٤ بمحافظة القاهرة في الدائرة الأولى و مقرها الانتخاب مدرسة العهد الجديد والناخبات بدأن في الرحيل من كثرة استيائهن من التباطؤ في عملية الاقتراع
- تم متابعة في الكثير من اللجان الانتخابية بالفيوم عدم استخدام الستارة ومعظم اللجان بها ستارة واحدة بينما من يقمن بالتصويت داخل اللجان ٦ سيدات دفعة واحدة وذلك بسبب الزحام الشديد على التصويت .منها على سبيل المثال لا الحصر لجنة ٤١ - ٤٢ بمدرسة عائشة حسنين الثانوية بنات بمدينة الفيوم
- **محافظة القاهرة الدائرة الأولى فردى** المقر الانتخابي مدرسة عمر بن عبد العزيز ميدان فيكتوريا ، عدم ختم أوراق الانتخاب ، و تغيير الرقم الانتخابي للمرشحة يوم الانتخاب نفسه دون إخبار المرشحة بذلك و تم اكتشافه صدفة عند ذهاب المرشحة للتصويت لنفسها

٦- تضليل الناخبات :

- قالت إحدى الناخبات في مدرسة إبراهيم الجعفري بمحافظة البحر الأحمر، دائرة البحر الأحمر، المقر الانتخابي مدرسة إبراهيم الجعفري، أنها عندما دخلت اللجنة قال لها أحد الأشخاص " ضعي العلامة علي القائمة الفردي فقط" وعندما خرجت قالوا لها " خطأ علمي علي القائمتين" فدخلت لرئيس اللجنة فقال لها " لا استطيع فتح الصندوق ... قُضى الأمر" وامتعت عن ذكر اسمها واسم من قال لها أن تُوقع علي القائمة الفردي فقط

٧- حالات تزوير :

- أكدت السيدة نظيرة محمد عبد الحميد مهني ، أنها عندما دخلت للاقتراع وجدت أنه تم التوقيع أمام اسمها مما يعد تزويراً وعندما طلبت من القاضي إثبات حالة لكنه رفض، وذلك بمحافظة القاهرة، الدائرة التاسعة ومقرها الانتخابي مدرسة أسماء الثانوية بنات، بالجنة ١٤٨
- البطاقات غير مختومة ويتم تسويدها و لا تغمس الناخبات يدها في الحبر الفسفوري باللجان ١٨١ ، ١٨٣ ، و ١٧٧ بمحافظة القاهرة الدائرة الأولى، بمدرسة سعد بن أبي الوقاص

٨- أحداث عنف :

- **محافظة القاهرة :** دائرة الزيتون أنصار مرشحي حزب الحرية والعدالة من النساء يتشاجرن مع بعض الناخبات داخل اللجنة الانتخابية وتم رصد إصابة سيدة من الناخبات بآلة حادة أمام مدرسة إنصاف سري ،

كما تم رصد اشتباكات بين الناخبين وقوات الأمن بسبب اقتحام الناخبين للجان دائرة المطرية " مدرسة العبور " بسبب غلقها ونتج عنها عدة إصابات

- محافظة الأقصر: مدرسة الزبيديه بار منت اللجنتين أرقام ٤٠٣ - ٤٠٨ زوجات المرشحين يشتبكون مع بعضهم بسبب الدعاية داخل اللجان .

- محافظة القاهرة، الدائرة قسم الساحل الأولي، المقر الانتخابي مدرسة العبور - الشرايية منع دخول أي مناديب بتوكيلات أي من اللجان تم ضرب السيدات، وفتح أنبوية غاز علي الناخبات مع حدوث حالات إغماء وهروب. لدخول ناخبات منتقبات بدلا من الناخبات للتصويت ،و تم إلقاء حجارة علي الناخبات من جهة غير معلومة مع إصابة بعض الناخبات في عينهم ورفض الشرطة تحرير محضر أثبات حالة بذلك و القول بأن مهمة تأمين خارج المدرسة فقط وليس بداخلها.

٩- رشوة انتخابية :

- استغللت الجماعات الدينية خاصة أعضاء جماعة الإخوان المسلمين بالفيوم التي تنتمي إلى حزب الحرية والعدالة فقر وجهل السيدات الأميات بمحافظة الفيوم وما أكثرهن وأعطوا ٥٠ جنيه لكل سيدة وقاموا برسم الميزان الرمز الانتخابي لحزب الحرية والعدالة على يد وذراع السيدات للتصويت عليه داخل اللجان الأمر الذي أثار استياء جميع الحاضرين والأحزاب الأخرى .وذلك في معظم اللجان الانتخابية بالمحافظة مثل لجنة مدرسة جمال عبد الناصر الثانوية بنين لجنة ٦١ - ٦٢ - ٦٣ - ٦٤ - ٦٥ .

١٠- حيل انتخابية :

- قام الإخوان بتصميم استمارة مثل استمارة الانتخاب و قاموا بحجب ٣ مرشحات منها مستقلات منهم سيدة محامية سامية فتحي عبد الصادق ثم عملت بذلك المرشحة ودخلت اللجنة وحدثت مشاجرة. وذلك بمحافظة كفر الشيخ، الدائرة الثالثة، بمدرسة الزراعة بدسوق ، اللجنة الانتخابية رقم ٥١ / ٥٢ .

١١- منع المرشحات من دخول المقرات الانتخابية بما يخالف القانون :

- تم منع المرشحة نجوى عباس احمد عيسى بمحافظة القاهرة، الدائرة الثالثة فردي، المقر الانتخابي مدرسة أحمد زويل اللجنة الانتخابية كل اللجان، من دخول اللجان بدعوى أنهم ليس عندهم أمر بذلك.

ثانيا : المرحلة الثانية :-

منع المرشحات من دخول المقرات الانتخابية بما يخالف القانون :

تلقت غرفة العمليات بالمركز شكوى من المرشحة مني سلامة النجار بمحافظة السويس انه تم منعها من دخول عدد من اللجان الانتخابية للسيدات حيث أكد لها الضابط الذي قام بمنعها من الدخول بصور قرار من الجيش بحظر ومنع دخول المرشحين إلي كافة اللجان .

أخطاء إدارية وتنظيمية :

- سوء تنظيم المكان مع الزحام الشديد أدي لإرهاق كبار السن وذلك بمدرسة الحديثة الإعدادية العامة أمام اللجان ١٨٤ و ١٨٥ . بالبحيرة الدائرة الأولى
- فوضى أمام اللجان بسبب التكديس الشديد لدرجة انه كسرت يد احد الناخبات، مدرسة مصطفى كامل بالجيزة الدائرة الخامسة
- وكذلك أدي التزاحم شديد من قبل الناخبات مع سوء التنظيم أدي لحالات إغماء، الأمر الذي تطلب أن يقوم الأمن بالاتصال بالإسعاف .
- التأخر في فتح اللجان التالية ٣٦ و ٣٧ و ٤٢ و ٤٣ و ٤٠ و ٤١ بالمقر الانتخابي مدرسة الاقواز بالجيزة بالدائرة الأولى إلي الساعة التاسعة
- التأخر في فتح جميع لجان المقر الانتخابي مدرسة عمر مكرم الإعدادية بنين بالسويس بحي الأربعين إلي الساعة الثامنة ونصف
- التأخر في فتح اللجان رقم ٥٦ - ٥٧ بمحافظة السويس بالمقر الانتخابي بمدرسة سامي الباروني الإعدادية بحي الأربعين إلي الساعة الثامنة ونصف .
- في محافظة الجيزة، الدائرة الأولى المقر الانتخابي مدرسة أبو بكر الصديق- قرية الشوبك الشرقي و مدرسة الأخصاص الابتدائية و الثانوية لم تفتح اللجان حتي الساعة ١٠:٢٠ صباحاً.
- وجود ورقة التصويت الفردي مصورة خارج اللجنة مع الناخبات وذلك بمحافظة الشرقية الدائرة الخامسة بالمقر الانتخابي مدرسة الحسنية الثانوية بنات للجنة الانتخابية ١٩_ ٢٠
- داخل اللجنة الانتخابية ٢٤٧ بالمقر الانتخابي مدرسة الثانوية بنين بسوهاج لم يتم الكشف عن وجوه المنتقبات

حشد الناخبات :

- حشد الناخبات في ميكروباصات لصالح حزب النور بأرقام سيارات ط س د ٤٦٤٦٨٢ _ ٥٦٩٢ _ ٦٨١٥ _ ٥١٩٧ _ ٤٨٦٣ _ ٦٦٠٧ _ ١٠٨٤ _ ١٦٠٩ وذلك المقر الانتخابي مدرسة عمر مكرم الإعدادية بنين بالسويس بحي الأربعين
- يقوم حزب النور بحشد النساء في أتوبيسات (رقم الأتوبيس ١٦٣٦٣) وذلك بالبحيرة الدائرة الثانية مدرسة على الجارم
- حشد للنساء في سيارة رقم (١٥٠٣٨٨) لصالح المرشح سلامة الشيخ وذلك بالمقر الانتخابي مدرسة خليل محمود جمعة بالمنوفية الدائرة الثانية
- حشد للناخبات بالمنوفية بالدائرة الأولى بالمقر الانتخابي مدرسة الخضرا لصالح حزب النور بأتوبيس يحمل رقم ١٥٠٣٠٠ ولصالح حزب الحرية والعدالة بأتوبيس يحمل رقم ١٦٤٠٧١.
- حشد الناخبين من السيدات الرجال في عربات لصالح احد المرشحين ومرشح حزب النور بعربة تحمل رقم السيارة ٤٩٢٥ بمدرسة العبور الابتدائية - بولاق الدكرور بالجيزة بالدائرة الثانية

استمرار الدعاية الانتخابية بما يخالف القانون :

- استمرت الدعاية الانتخابية لحزب النور بمدرسة الحديثة الإعدادية العامة أمام اللجان ١٨٤ و ١٨٥ .
بالبحيرة الدائرة الأولى
- استمرت الدعاية الانتخابية لحزب النور أمام المقر الانتخابي مدرسة عمر مكرم الإعدادية بنين بالسويس بحي الأربعين
- قام مناصرين لحزب مصر القومي بانتهاك فترة الصمت الانتخابي أمام اللجان بتوزيع الدعاية الخاصة بالحزب وذلك بمدرسة صقيل الابتدائية بالجيزة الدائرة الخامسة
- استمرت الدعاية الانتخابية بالمنوفية بالدائرة الأولى بالمقر الانتخابي مدرسة الخضرا لحزب النور والحرية والعدالة.
- استمرت الدعاية الانتخابية لصالح حزب النور والحرية والعدالة بمحافظة سوهاج الدائرة الرابعة بالمقر الانتخابي مدرسة الزراعة وكذلك استمرار الدعاية الانتخابية بالدائرة الثانية بالمقر الانتخابي مدرسة الثانوية بنات ، وقيام احد المرشحين بتوزيع الدعاية الانتخابية الخاصة به بنفسه داخل المقر الانتخابي لمدة نصف ساعة.

- استمرار الدعاية الانتخابية أمام المقر الانتخابية بمدرسة بناهوه الابتدائية بالفنطرة شرق بالإسماعيلية لصالح حزب الوفد، وحزب العربي للعدل والمساواة .
- استمرار الدعاية الانتخابية أمام اللجان لمرشحين مستقلين منهم (محمود محمد توفيق سليمان) بمدرسة العبور الابتدائية - بولاق الدكرور بالجيزة بالدائرة الثانية .
- قيام حزب النور بتوزيع دعاية أمام المقر الانتخابي مدرسة عبد المالك عوضون بالسيل بأسوان الدائرة الأولى
- توزيع دعاية انتخابية لكلا من (محمد فؤاد، سيد سليم - مستقلين) وجمال العشري (حزب الحرية والعدالة)، بالجيزة الدائرة الثانية.
- توزيع الدعاية الانتخابية بشكل علني لحزب النور أمام لمقر الانتخابي مدرسة الحكماء الابتدائية (مشتركة سيدات ورجال) بالشرقية الدائرة الأولى
- قيام حزب النور بتوزيع أوراق دعاية مكتوب عليها رقم اللجنة ورقم الناخب في الكشف والقاضي يسمح بدخول هذه الأوراق داخل اللجنة، مع تشغيل أغاني للحزب أمام اللجنة، بمدرسة معارك الابتدائية المشتركة ببني سويف الدائرة الأولى
- مرور عربات عليها إعلانات كبيرة للكتلة المصرية ، مدرسة الشوبك الشرقي الابتدائية والإعدادية بالجيزة الدائرة الأولى
- قيام المرشحة فوزية السلاموني بتوزيع دعاية انتخابية لنفسها، مدرسة الورورة الإعدادية بالإسماعيلية أبو صوير
- قيام مجموعة من السيدات المنتقبات والرجال الملتحين بتوزيع دعاية لحزب النور بالمقر الانتخابي مدرسة الثانوية بنات بسوهاج طما وطهطا
- أطفال صغيرة توزع دعاية تحمل كلمة الشيخ حسان التي يدعم فيها حزب النور بالمقر الانتخابي مدرسة زاوية جراون ب مشتركة اللجنة الانتخابية: ٤٧٢، ٤٧٣ بالمنوفية الدائرة الثالثة

التأثير علي إرادة الناخبات :

- هناك بعض السيدات المنتقبات بمدرسة الحديثة الإعدادية العامة أمام اللجان ١٨٤ و ١٨٥ بالبحيرة الدائرة الأولى يؤثرن علي إرادة الناخبات للتصويت لرمز الفانوس أي حزب النور

- التدخل في إرادة الناخبات للتصويت لصالح حزب الحرية والعدالة بمدرسة الحديثة الإعدادية العامة أمام اللجان ١٨٤ و ١٨٥ بالبحيرة الدائرة الأولى
- يقوم أعضاء حزب النور بتوجيه السيدات أمام المقر من خلال توزيع بطاقات الدعاية للحزب ، وذلك بمدرسة احمد شوقي بالسويس حي الأربعين
- قيام مندوبين حزب النور نموذج مصغر من القوائم لتعليم السيدات كيفية اختيار حزب النور من القائمة (نموذج ٧ سم ١٠ سم) وذلك بمدرسة عبد المالك عوضون بالسيل بأسوان الدائرة الأولى و بتوجيه الناخبات لانتخاب حزب النور بأسوان بنجع المحطة
- قيام حزب الحرية والعدالة بطباعة اسم الناخب ورقمه الانتخابي ورقم لجنته على كروت الدعاية الخاصة بمرشحهم (محمد عبد الفتاح-أمين الحزب) فيضطر القاضي لإرشادهم لهذا المرشح في الكشف بناء على طلبهم، مدرسة أبطال أكتوبر بأسوان للجنة ٤٥.
- توجيه إرادة الناخبات للتصويت لصالح رمز الميزان الذي يمثله الحرية والعدالة وذلك بالمقر الانتخابي مدرسة خليل محمود جمعة بالمنوفية الدائرة الثانية.
- قيام نساء منتقبات بالتأثير علي إرادة الناخبات للتصويت لرمز الفانوس الذي يمثله حزب النور وذلك بالمقر الانتخابي مدرسة تل القلزم الابتدائية، بالسويس حي الأربعين.
- توجيه الناخبين والناخبات للتصويت لصالح الحرية والعدالة وذلك بالمقر الانتخابي مدرسة انس بن مالك بنين بالجيزة الدائرة الخامسة.
- قيام مندوبة حزب الحرية والعدالة بالدعاية الانتخابية أمام المقر الانتخابي مدرسة النهضة الإعدادية بالجيزة الدائرة الثانية .
- قام حزب النور باستئجار شقة بجوار اللجنة لاستخراج أوراق وبطاقات انتخابية للسيدات بالمقر الانتخابي لجنة عبد المالك عوضون السيل بمدينة أسوان .

نقل الكتل التصويتية للناخبات

- نقل الكتل التصويتية للنساء بقرية طناش مركز الوراق بالجيزة بالدائرة الخامسة إلى قرية أخري وهي قرية الجزيرة مجمع مدارس الجزيرة الابتدائية وبشت يل ، فيقوم حزب الحرية والعدالة بنقل النساء من خلال أتوبيسات خاصة بالحزب ، وتحمل الأرقام التالية أ. ص ٦٧٢١٣ - د ص ٣٥٨٢١ .
- كما تم نقل الكتل التصويتية النسائية من منطقة غرب أسوان إلي ما يبعد عن محل إقامتهن ٢٥ كيلو متر ونقل اللجان الانتخابية لهن إلي دراو .

التصويت نيابة عن الناخبات:

- قيام موظفين اللجنة (من التربية والتعليم) ونساء منقيات مندوبين حزب الحرية والعدالة بالتصويت بدلا من الناخبات مستغلين أمية السيدات داخل اللجنة رقم ٤٨٨ و ٤٨٧ بالشرقية الدائرة الثانية.
- قيام مندوبة حزب الحرية والعدالة تصوت للناخبات بورقة الانتخاب، مدرسة مصطفى كامل بالجزيرة الدائرة الخامسة

تصويت جماعي:

- تصويت جماعي في اللجان وخارج الستار (٣٥ ، ٣٧ ، ٣٦ ، ٣٨ ، ٣٩ ، ٤٠) بمدرسة العبور الابتدائية - بولاق الدكرور بالجيزة بالدائرة الثانية
- تصويت جماعي بالمقر الانتخابي مدرسة الكرنك الابتدائية داخل اللجان الانتخابية التالية ٢٢٩ ، ٢٢٥ ، ٢٤٧ ، ٢٤٨ ، ٢٤٩ ، ٢٥٠ ، ٢٥١ ، ٢٥٢ بالجيزة الدائرة الثانية

استغلال المال العام ودور العبادة :

- أحد المرشحين المستقلين (مدير شركة توزيع الكهرباء بالقاهرة) يقوم بنقل الناخبين بأتوبيسات الشركة للجان الانتخابية للتصويت له ولحزب مصر القومي، وتحمل الأتوبيسات أرقام ٢٦٩ ل لم ص و ١٩٣٧ ل ه ، بالإضافة إلي تجول سيارات نصف نقل خاصة بنفس الشركة تحمل أرقام ه ن ب ٧٤٨ و ب ج ٩٣١٤ تجول المنطقة تحس المواطنين علي التصويت .
- قيام حزب مصر القومي بالإعلان عن طريق ميكروفونات بالمساجد لحث الناخبين للتصويت لعدم دفع الغرامة المقررة ٥٠٠ جنيه .

عدم ادراج أسماء الناخبات في الكشوف الانتخابية

- الكثير من الناخبات لم يجدن أسماءهن مدرجة بالكشوف الانتخابية بالرغم من وجود أسماءهن علي الانترنت حيث أن معهن أوراق تفيد بأرقام اللجان الانتخابية الخاصة بهن، وذلك بالمقر الانتخابي شنبارة الميمونة بالشرقية باللجان الانتخابية ٦٦٠ : ٦٧١

استخدام العنف

- قام مندوبين الحرية والعدالة بضرب احدي الناخبات بعد مشادة بينهم للتأثير عليها لانتخاب حزب الحرية والعدالة ورفضت الناخبة ذلك، وذلك بالإسماعيلية بابو صوير مدرسة الوصفية الإعدادية باللجنة ٣٧٩ و ٣٨٠ .

ثالثا : المرحلة الثالثة :-

- ✚ في تطور خطير واستمرار لانتهاكات وتشويه سمعة المجتمع المدني في مصر فقد قام مندوبي حزبي الحرية والعدالة وحزب النور السلفي في الدائرة الخامسة بمدرسة أحمد عرابي بزفتى بمضايقه والشجار مع مراقبي ومتابعي منظمات المجتمع المدني بمحافظة الغربية اللذين يحملون كارتنيهات المراقبة وقاموا بتوجيه الاتهامات لهم بأنهم تابعين لمنظمات يهودية تهدف إلى تغييب عقول الناس عن طريق ترويج المخدرات والحصول على قروض من منظمات أجنبية للإضرار بمصلحة البلد .

أخطاء تنظيمية وإدارية :

- في الدائرة الثانية بمدرسة قرية صفانية الابتدائية بدأت عملية التصويت في الساعة السابعة والرابع صباحاً باللجنة الانتخابية رقم ٣ .
- في الدائرة الثانية بمحافظة المنيا في المعهد الأزهرى لا يوجد ستارة للتصويت خلفها - كما رصد متابع المركز ورق التصويت غير مختوم في اللجنة رقم ١٢٢٤ ، وباقي اللجان لم تفتح حتى الساعة ٨:٥٥ .

- الدائرة الثالثة بمدرسة المنيا القومية باللجان الانتخابية ٧٠، ٧١ تغيب القاضي عن اللجنة للذهاب للصلاة لمدة ربع ساعة وترك اللجنة للوكلاء والمندوبين (تحتوى المدرسة على ٧ لجان)
- باللجنة العامرية الابتدائية بمركز القناطر في محافظة القليوبية ، لم يبدأ التصويت لعدم وصول القاضي حتى الساعة ٩:٣٠
- في الدائرة الأولى بمدرسة الفاتح الإعدادية باللجنة رقم ١٠٣ تم فتح اللجنة الساعة ٨:١٥
- تم فتح المقرات الانتخابية بالدائرة الخامسة بمجمع المدارس بزفتى الغربية الساعة ٩:٠٠ وهى مدارس عمرو بن العاص التجريبية ، ومدرسة عثمان بن عفان الابتدائية ، ومدرسة على بن أبى طالب الفكرية ومدرسة احمد عرابي الابتدائية ومدرسة فاطمة الزهراء للتعليم الاساسى
- اللجنة الانتخابية رقم ٢٤ بمدرسة التربية الفكرية بالمحلة قام احد أفراد اللجنة بالكلام بصوت عالي ولهجة حادة في إحدى الناخبات (التي لا تجيد القراءة والكتابة) قائلاً لها " اللي مش عارف يقعد في بيته وميجيش " .
- يقوم مندوبي حزبي الحرية والعدالة والإصلاح والتنمية بلجنة مدرسة أسامة بن زيد الابتدائية بشيرا الخيمة بالقليوبية بتعطيل صفوف الناخبين وبالوقوف بها بكثرة حتى يشار غضب الناخبين .
- الدائرة الثانية بمدرسة القناطر الصناعية بنين بالقليوبية في اللجان (٦٨٨،٦٨٩) هناك إقبال من الناخبات ويطئ في حركة التصويت أمام اللجنة مما أدى إلى إغماء الناخبة .
- الدائرة الثانية بمدرسة البرادعه الابتدائية لجنة رقم ٨٩٣،٨٩٢ ترك القاضي اللجنة للوكلاء والمندوبين وذهب للجنة المجاورة - كذلك في اللجنة ٨٩١،٨٩٠ القاضي اعلق اللجنة لمدة نصف ساعة للصلاة .
- الدائرة الثانية بمدرسة سندبيس الابتدائية بالقليوبية في الساعة ٣:٣٠ باللجان رقم ٨٦٠،٨٦١ أغلق القاضي اللجنة منذ ساعة للصلاة على الرغم من الكثافة العددية أمام اللجنة من السيدات اللاتي حشدن حزب الحرية والعدالة قبل إغلاق اللجنة ونظرا لطول مده إغلاق اللجنة قام مندوبي الحزب بتوزيع سندوتشات كفتة على الناخبات المنتظرات خوفا من انصرافهن .

- الدائرة الثالثة بالقليوبية مدرسة أجهور الصغرى الابتدائية لجنة ٨٠٤,٨٠٥ القاضي يرفض استخدام الحبر الفسفوري بحجة أنه يعطل سير العملية الانتخابية
- الدائرة الخامسة بمدرسة وحدة سنباط الابتدائية الجديدة بالغربية في الساعة ٣:٥٠ قامت قوات الجيش التي تؤمن المدرسة بمنع مراقبة المركز المصرى لحقوق المرأة من دخول المدرسة وقالوا لها يمكنك الرصد والمتابعة من خارج المدرسة

توجيه الناخبات :

- الدائرة الثانية بمدرسة الثانوية التجارية، تضم المدرسة ٢٠ لجنة انتخابية، يتم توجيه الناخبات لمرشح حزب الحرية والعدالة.
- في الدائرة الأولى بطوخ أمام مدرسة السد العالي الابتدائية بها أربعة لجان لا يوجد كشف بأسماء الناخبين معلق على باب اللجان بالمدرسة مما أدى إلى وجود حاسب إلى من قبل المرشحين لتقديم هذه الخدمة للناخبين والتأثير على تصويتهم لصالحهم ويتم هذا على باب المقر الانتخابي
- في الدائرة الثانية أمام مدرسة حسن مدبولي الابتدائية المشتركة يوجد دعاية انتخابية داخل مقر اللجنة لصالح الحرية والعدالة وحزب النور السلفي فردى ٩٢٨ - ٩٢٦ أربع لجان - قوائم ١٨٦٢ - ١٨٦١
- في الدائرة الرابعة بمقر اللجنة الانتخابية بمدرسة التربية الفكرية بالمحلة لجان رقم ١٦-٣٠ يقوم أفراد من حزب الحرية والعدالة بالتأثير على الناخبات داخل وخارج المدرسة
- يقوم مندوبي حزب النور توجد له سيارات بها دعاية للحزب ويقوم أفراد الحزب من الرجال والسيدات بتوزيعها على الناخبات ، وتوجد سيدة منتقية تقوم بالتأثير على الناخبات داخل لجنة ٤٩ بمدرسة على بن أبى طالب الفكرية
- في الدائرة الأولى يوجد تأثير على الناخبات لصالح حزب النور بالضغط عليهن للتصويت على رمز الفانوس خارج مدرسة الشهيد الشراوى الابتدائية

- في الدائرة الخامسة بالغربية أمام مجمع المدارس يقوم مندوبي حزب الحرية والعدالة حيث يجلس أفراده بلباب توب خارج اللجان ويقوم بعمل تأثير على الناخبات، وقد قام الحزب برش اسبراي على جدران المقرات الانتخابية عليها رمز الميزان والسمة
- في الدائرة الثانية أمام مدرسة كفر الزيات بنات يقوم مندوبين حزبي الحرية والعدالة وحزب النور بأستقبال الناخبات وخاصة المسنات ويقومون بحملهن إلى داخل اللجان الانتخابية ويتم أثناء ذلك الهمس الانتخابي بالتصويت لصالح هذه الأحزاب
- في الدائرة الثالثة بالمنيا يتم توجيه الناخبات داخل اللجنة ٣٦١ - ٣٦٢ بمدرسة قاسم أمين من قبل الموظفين المتواجدين بداخل اللجنة .
- يقوم مندوبين لحزبي الحرية والعدالة والنور السلفي داخل المقر الانتخابي بمدرسة القومية العربية الابتدائية بالقرش بالدائرة الأولى في الغربية بالضغط على الناخبات لعدم التصويت للأحزاب الأخرى كالوفد والتصويت لصالح الميزان أو الفانوس
- يوجد باللجنة رقم ٢٢ ، ٢٣ بمدرسة المهنية الإعدادية بالدائرة الخامسة الغربية يقوم احد موظفي الصناديق الانتخابية بالضغط على الناخبات للتصويت لصالح رقم ٢ بالبطاقة الفردية وتقف مندوبات حزبي الحرية والعدالة والنور بالتأثير على الناخبات داخل وخارج اللجنة
- في الدائرة الثانية بمدرسة كوم الضبع الابتدائية المشتركة بقنا باللجنة رقم ٢٦٣ تقوم مندوبة المرشح المستقل بتوجيه الناخبات بالتعليم على ورقتهم أمام القاضي .
- الدائرة الثالثة بالمنيا بمدرسة أحمد عرابي الابتدائية باللجنة ١٥١ يقوم مندوبي حزب النور بتوجيه الناخبات لرمز الحزب (تحتوى المدرسة على ٦ لجان فرعية) .
- الدائرة الثالثة بمدرسة عبد المجيد عامر الثانوية المشتركة بقرية شبرا شهاب تقوم سيدة منتقبة هي وكيل تابع لحزب النور بتوجيه الناخبات أمام اللجنة للتصويت للحزب وقد تم إبلاغ المتابع لرئيس اللجنة
- الدائرة الخامسة بالغربية بمجمع المدارس قام مندوبي حزبي الحرية والعدالة والنور بعمل تحالف للتأثير على الناخبات عن طريق سيدات منتقبات يقفن أمام المجمع (عمرو بن العاص التجريبية، على بن أبي طالب

الفكرية، عثمان بن عفان الابتدائية، فاطمة الزهراء للتعليم الاساسي) وتوجيههن إلي التصويت لصالح الحزبين .

- الدائرة الأولى بمدرسة السيد يوسف الابتدائية في الساعة ٢:٤٥ يجلس مندوبي حزبي الحرية والعدالة و النور باللابتوب أمام المدرسة ويؤثرون على الناخبات لدرجة وصلت لتحفيظ السيدات المسنات رموز الحزبين (الميزان و الفانوس)
- الدائرة الثالثة بالغربية مدرسة ميت عساف الابتدائية قام القاضي بغلق اللجنة رقم ٥٣٣,٥٣٤ لان سيدة من حزب الحرية والعدالة تقوم بالتأثير على الناخبات
- الدائر الثانية بقنا بمدرسة نجع رجب الابتدائية بقوص في اللجان ١٩٣-١٩٤-١٩٥ احتكاك بين أنصار حزب النور وأنصار مرشح محمد يونس الفشنى، يقوم مندوبي حزب الحرية والعدالة ومندوبي المرشحين المستقلين بتوجيه الناخبات .

استمرار الدعاية بما يخالف القانون :

- في الدائرة الثانية بدائرة السنقرية بمركز بني مزار اللجنة الانتخابية رقم ٥٦٧ يقوم حزبي النور السلفي و الحرية والعدالة بتوزيع الدعاية الانتخابية
- في الدائرة الأولى أمام مدرسة السيدة عائشة الابتدائية يقوم مندوبي حزب النور السلفي بالدعاية داخل مقر اللجنة العامة ويقوم حزب الحرية والعدالة بالدعاية خارج المقر الانتخابي أمام اللجنة ويتم ذلك بدون اعتراض من الجيش أو الشرطة .
- في الدائرة الثالثة بالغربية بمدرسة المسلم الإعدادية قام حزب النور بتوزيع دعاية لهم أمام لجان المدرسة
- في الدائرة الثانية أمام لجان مدرسة العبور الإعدادية بنين لجان رقم ١٧٠ ، ١٧١ يقوم مندوبي حزب النور بتوزيع الدعاية أمام اللجان .
- يوجد دعاية لحزب الحرية والعدالة داخل اللجنة رقم ٣٠٣ ، ٣٠٤ بمدرسة التجارة بالعدوي بالدائرة الثانية والناخبين يمتنعون عن وضع إصبعهم في الحبر الفسفوري

- في الدائرة الثانية بمدرسة طه حسين المشتركة (بنى مزار) المنيا يقوم مندوبي حزب الحرية والعدالة بتوزيع الدعاية الانتخابية عن طريق استخراج أرقام اللجان للناخبين على أوراق الدعاية الخاصة بالحزب .
- الدائرة الثانية بمدرسة الخرقانية الإعدادية بنات بمحافظة القليوبية ، توجد دعاية لصالح حزب النور والحرية والعدالة داخل طرقات المدرسة رغم اعتراض مرشحي حزب الوفد وإبلاغ رئيس اللجنة بذلك ولكن لم يتغير شئ .
- الدائرة الأولى بمدرسة قها الإعدادية بالقليوبية بنات باللجان أرقام (٩٢٧-٩٢٨-٩٢٩-٩٣٠) يتم توزيع الدعاية الانتخابية من قبل مرشحي (حزب الوفد والمرشح المستقل ، كما يقوم ممثلو تحالف الثورة مستمرة باستخراج أرقام اللجان للناخبين على أوراق الدعاية الخاصة بهم
- الدائرة الثالثة بالقليوبية مدرسة كفر عليم الابتدائية مازلت الدعاية لحزبي النور والحرية والعدالة والمرشح المستقل خارج اللجنة على مسافة قريبة من اللجان كما يتم توزيع الفلاير أمام اللجان .
- مدرسة ميت عساف الابتدائية بالغربية دعاية باللاب توب والتأثير على الناخبات للتصويت لصالح حزب النور (رمز الفانوس)
- الدائرة الأولى بالغربية أمام مدرسة صلاح سالم الابتدائية بطنطا، يوجد دعاية لأحد المرشحين بمكبرات الصوت والميكروفونات .

تزوير إرادة الناخبات :

- في الدائرة الثانية إمام مدرسة السلام الابتدائية المشتركة لجان انتخابية رقم ١٥٩-١٦٤ يقوم وكلاء حزب الحرية والعدالة بالدخول مع الناخبين الى اللجان كما يقومون بالانتخاب وذلك بالتعليم لهم بأوراق الانتخاب

تصويت جماعي :

- الدائرة الثالثة بالمدرسة الثانوية بنات الجديدة باللجان ١١٦-١١٧-١١٨ يسمح بدخول أكثر من ناخبة للتصويت ولا يوجد باللجنة غير ستارة واحدة للتصويت
- في الدائرة الثالثة بمدرسة الثانوية العسكرية بلجان رقم ١٠٠-١٠٣ رفض القاضي السماح بدخول متابع المركز إلي اللجان من الداخل .

- الدائرة الثالثة بالقليوبية مدرسة شلفان الابتدائية لجنة ٨٣٢، ٨٣٣ يتم تصويت جماعي للسيدات حيث أن الستارة الواحدة باللجنة يقف خلفها ٦ ناخبات

- مدرسة المعلمين القديمة بالمحلة في الغربية بها تصويت جماعي باللجنة رقم ٨٨

حشد الناخبات ورشاوى انتخابية :

- في الدائرة الرابعة بالغربية أمام مدرسة التربية الفكرية بالمحلة يتم حشد الناخبات في سيارة رقم ع ر ب / ٦٧٩٨ لصالح حزب الحرية والعدالة
- في الدائرة الثانية بقنا بمدرسة العبور الإعدادية هناك حشد للسيدات بسيارات أجرة بأرقام ٥٣٦٣ أجرة قنا كما يتم شاء الصوت بقيمة ٥٠ جنية .
- وفي الدائرة الأولى بالغربية أمام لجان مدرسة السيدة عائشة الإعدادية يوجد حشد للناخبات بالسيارات لصالح حزب الحرية والعدالة وأرقام السيارات ع ن ص / ٥٢٥١ ، ع ن ا / ٨٢٧٦
- الدائرة الثالثة بالمنيا بمدرسة ابيوها الإعدادية ، يتم حشد للناخبات في ميكروباصات لصالح حزب النور (رقم ٤٣٢٠٥) وحزب الحرية والعدالة (٤٠١٦٥)
- الدائرة الثانية بمدرسة شبراتو الابتدائية بالغربية ، يقوم ممثلو حزبي النور والحرية والعدالة بالتأثير على الناخبات ، وحشدهن بسيارة رقم ١٣٧٤٩ وسيارة ١٤٧٤٧ أجرة الغربية لصالح حزب النور
- الدائرة الثانية بالغربية بمدرسة بلوفر للتعليم الاساسى في الساعة ١٢:٤٠ يقوم حزب النور بتخصيص سيارات لتوصيل الناخبات إلى اللجان مجانا مكتوب عليها "الدعوة السلفية" سيارة رقم ١٤٩٢١
- الدائرة الثالثة بالغربية في الساعة ٢:٣٠ - مدرسة الحرية الابتدائية بسمنود استمرار الدعاية بجهاز اللابتوب لحزبي الحرية والعدالة وحزب النور وحشد السيدات في ميكروباص رقم ٨٣٦١ غربية لصالح حزب الحرية والعدالة
- الدائرة الثالثة مدرسة ميت عساف الابتدائية بالغربية أنصار الكتلة المصرية يقومون بتوزيع خطوط موبايل مفتوحة في قرية محلة أبو على.

- وتوجد ميكروباصات حشد للناخبات تجوب المحلة بالغربية أرقامها (ب س ع ٢٣٥٩) (س م ع ٢٩١٥٤) ، لصالح حزب الوفد . ص ن ع ٥٢١٥ لصالح حزب الحرية والعدالة (أ ن ع ٨٢٧٦) لصالح مرشح فردى فئات مستقل .
- الدائرة الثانية بقنا بمدرسة البخاتيه يقوم مندوبي حزب الحرية والعدالة بتوزيع كروت شحن الهاتف المحمول على الناخبات حيث يتم تسليم الكارت للسيدة ومرافقتها إلى اللجنة حتى تدلى بصوتها لمرشح الحزب .
- الدائرة الثالثة بالمنيا بمدرسة ابيوها الإعدادية ، يتم حشد للناخبات في ميكروباصات لصالح حزب النور (رقم ٤٣٢٠٥) وحزب الحرية والعدالة (٤٠١٦٥) وتم الاشتباك بين الطرفين وحدث اشتباك بسبب محاولة احد الأطراف اجتذاب سيدة تابعة للطرف الثاني .
- الدائرة الثانية بالمنيا بمدرسة الإعدادية بنات بمغاغة يتم حشد للسيدات بميكروباص (١٠٠٥٨٣) لصالح حزب الحرية والعدالة
- الدائرة الثانية بالمنيا بالمدرسة الفنية الثانوية مندوبي حزب الوفد يقومون بحشد السيدات في عربية ميكروباص ١٠٠٢٢٢ وأيضاً توزيع دعاية أمام اللجنة .

ظهور البطاقة الدوارة :

- تتواجد البطاقة الدوارة أمام مدرسة شبشير الابتدائية بالدائرة الأولى في الغربية لصالح حزب النور السلفى
- الدائرة الأولى بمدرسة ناصر الثانوية الزراعية بالغربية في الساعة ٤:٢٥ توجد بطاقات دوارة مع أنصار المرشح الفردي (محمد عريبي)

الصفحة	محتويات التقرير
٥	مقدمة
٧	القسم الأول : المؤشرات والنتائج
١٣	القسم الثانى لماذا الإصرار على مشاركة النساء ؟ وضع المرأة فى القانون
١٨	القسم الثالث ترشيحات الأحزاب
٢٤	القسم الرابع غرفة العمليات الخاصة بالانتخابات البرلمانية ٢٠١١ و المتابعة الميدانية

